

あなたとまちをつなぐ広報紙



September 2017

9

Vol.150

広報 きんこう



KINKO TOWN  
PUBLIC RELATIONS

Kinko



特集

9月9日は「救急の日」

自分たちができることは。







## 特集

# 9月9日は「救急の日」

自分たちにできることは。

9月9日は救急の日です。

「救急の日」とは、「9(きゅう)9(きゅう)」の

語呂合わせと、救急医療に対するの理解を深め、

救急に関する意識を高めることを目的に、

昭和57年に厚生労働省によって制定されたものです。

消防庁が発表した平成28年の救急出動件数は

605万件(対前年比6万9千件)に上り、

8年連続の増加で過去最多となりました。

救急出動は今後も増え続けるとの予測もできています。

今回は、救急現場の現状や応急処置、

普段からできる救急医療への備えについて

考えてみたいと思います。

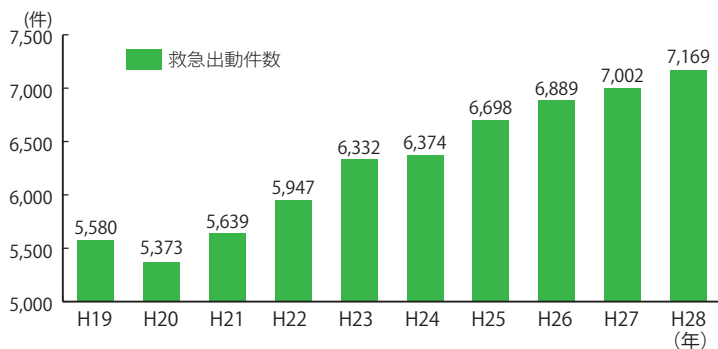
管内の救急出動状況や  
応急処置、傾向等について、  
大隅肝属地区消防組合管内の過  
去10年の出動件数は、平成19年の  
5,580件から増加し続け、平  
成28年には7,169件と、10年  
前に比べて1,500件以上増え  
ています。

### 管内の救急出動件数と 平均到着時間について

また、実際に病院へ搬送された  
件数は6,563件で、このうち  
4,075件が65歳以上の高齢者  
で約62%を占めています。(平成  
28年中)

次に、119番通報から救急車  
が現場に到着するまでの平均到着  
時間を見てみると、全国平均8・  
6分に対し、管内では9・5分と  
約1分近く長くかかることが分か  
ります。

119番の救急要請を受けると、  
要請現場から一番近い救急車が出



平成19年～28年の大隅肝属地区消防組合における救急出動件数

場しますが、その近くにあるはず  
の救急車が出場している場合は、  
遠くにある別の救急車が出場する  
ことになるので、到着が遅れるこ  
とになります。

「管内でも入院を必要としない軽  
傷者の搬送が年々増えており、昨  
年は約34%が軽傷者の搬送となっ  
ています。

救急車は限りある資源です。1  
人でも多くの命を救う為に救急車  
の適正な利用をお願いします。」



心肺蘇生訓練を行う消防署員

**早めの応急処置で  
救える命があります**

突然発症し緊急を要する病気には、心臓発作（急性心筋梗塞や狭心症）、脳梗塞、脳出血、呼吸不全など数多くあります。

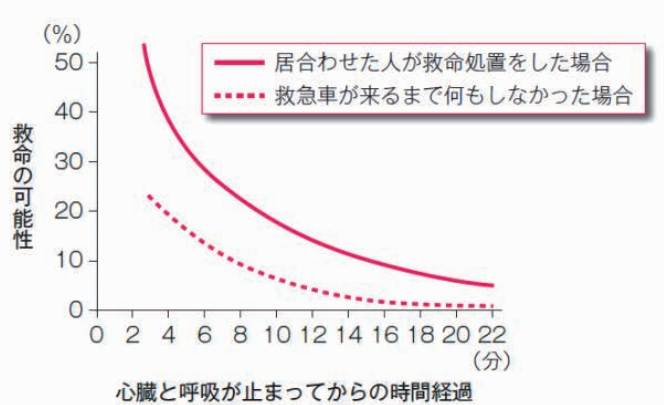
「こうした状況では一刻も早く救急車を呼び、必要に応じて応急処置や心肺蘇生などしなければなりません。」と石塚隊員は言います。

心肺蘇生が必要な場合とは、呼びかけても反応がなく、呼吸も止まっている（あるいは普段と異なる呼吸しかしていない）場合です。このときは心臓が止まっているため、脳にも血液を送ることができません。

「脳への血流が3〜5分間以上途絶えると障害が残る可能性が高くなり、その場に居合わせた人が早急な対応（胸骨圧迫⇨心臓マッサージ）をしなければ生命に関わり、一命を取り留めても重度の後遺症が残ってしまう場合があります。」



大隅肝属消防組合のホームページから、管内に設置されているAEDを地図上で見ることができます。



右のグラフは、救命処置をしなかった場合の救命率と、救命処置をした場合を比べたものです。

救命処置をした場合としなかった場合では、助かる確率は2倍以上も変わってきます。

助かるはずの命を救うためには、そばに居合わせた人による一刻も早い心肺蘇生が非常に大切です。



大隅肝属地区消防組合 南部消防署 第二副分隊長  
**石塚 正太** 消防士長



# まずは、自分の体の「コンディション」を知ることから

肝属郡医師会立病院 副院長  
にしだたくじ  
西田卓爾 医師

「救急の日」にあわせて、救急車を呼ばなくてはならないような病気やケガを未然に防ぐために、日ごろから気を付けるポイントについて、肝属郡医師会立病院副院長の西田卓爾先生にお話を聞きました。

「今年の夏は、例年に比べ40歳から60歳代の方が熱中症で救急外来を受診される方が多く見られました。」

とくに多かったのが、炎天下での外作業から自宅に戻り、夕方から夜にかけて体調が悪くなって受診されるケースです。

若いから大丈夫と思わず、いつもと様子が違うなどと思ったら、早めに病院を受診することが重要です。」と話します。

## 「かかりつけ医」や相談できる人を持つこと

「先日、救急搬送されたケースで、近所の人の発見通報で搬送された1人暮らしの高齢者がいました。」

この方は1人暮らしで、かかりつけ医もいなかったため、普段の状況を把握しにくく、本人も誰に相談していいか分からずに困っていたそうです。かかりつけ医は、

普段の健康管理でもアドバイスをしてくれる存在でもあり、家族で同じかかりつけ医であれば家族の健康管理や病歴も知っている頼もしい存在になります。

かかりつけ医も含め、普段から相談できる人を持つことが大切です。」

## 普段から自分の体の「コンディション」を知る

「痛みなど自覚症状がある場合は病院を受診しますが、生活習慣病など自覚症状がほとんどない病気は、発見が遅れてしまう場合があります。また、健診後の再検査を受診しない人も多く、発見が遅れたことで手遅れになるケースもあります。」

定期健診や人間ドックなど、普段の健康管理で「自分の体のコンディションを知る」ことが大切です。健診等で再検査が必要と判定された方は、放置せずに早めに病院を受診しましょう。

また、普段から通院している方も、病気によっては必要な項目しか検査されていない場合がありますので、検査項目の多い健診等を受診することをお勧めします。」

錦江町民生委員  
渡辺 政雄さん  
(西大原自治会)

## 救急医療情報キットを活用しましょう

急激に進む少子高齢化によって、地域における見守り、支え合いが重要になっていきます。

こうしたことから、みんなで見守り、支え合う安心のまちづくりを目指して「地域見守りネットワーク事業」を行っています。

これは、持病やかかりつけの病院、服用薬、緊急時の連絡先などの情報を記入した「緊急連絡カード」を玄関など目につきやすい場所に設置し、急病などで助けが必要になったとき、救急隊員などにその情報をいち早く確実に知らせ、命を守るためのものです。

また、平成29年度からは、外出先での事故や急病などに備えて、









## 第9回やまなか音楽会が 開催されました

8月18日(金)、19日(土)、花瀬川石畳特設会場で「第9回やまなか音楽会」が開催されました。地元のスーツ少年団や建設業者などの協力もあって、竹灯籠やペットボトルキャンドルなど2日間で1万個以上の灯籠を設置して会場を彩りました。

また、ステージでは、ゴスペルシンガーユニット「GOSPEL MOZES」やフォークロック「J-PARKERS」など県内外から3組が出演して美しい歌声を披露しました。

実行委員長の木尾衛さんは、「今年は天候に恵まれて多くの来場者で盛り上がった。来年は10年目という節目の年。町のPRはもちろんのこと、町内への入込み客がすこしでも増えるよう次回へ向けて頑張りたい。」と意気込みを語りました。



## ワークキャンプで 福祉体験を行いました

8月22日(火)、23日(水)の2日間、町社会福祉協議会主催による「福祉施設体験学習(ワークキャンプ)」が青山荘と南松園で行われました。

今年は町内の小学5年生～中学3年生までの児童・生徒23名が参加し、食事や車いす介助、レクリエーションなどの体験を通して福祉について勉強しました。

参加した鶴園由奈さん(田代小5年)は、「初めて介護の体験をしましたが、ボールを使ったレクリエーションはとても楽しかった。食事の介助は慣れない作業で難しかった。元気で長生きしてほしい。」と話しました。



## 「社会を明るくする運動」の メッセージの伝達がありました

7月3日(月)、錦江町保護司会の9名が内閣総理大臣から「社会を明るくする運動」のメッセージを町に伝達されました。

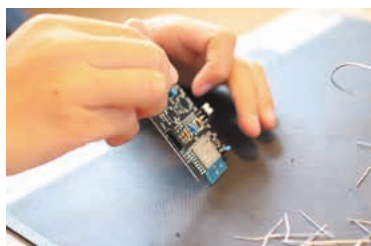
この運動は、犯罪や非行の防止と罪を犯した人たちの更生について理解を深め、それぞれの立場で力を合わせて犯罪のない地域社会を築こうとする全国的な運動で、今年で67回目を迎えます。

会長の水口孝俊さんは、「立ち直りを支える家庭や地域をつくるために、地域の人たちがそれぞれの立場でできることを考えてもらい、犯罪のない明るい地域を目指したい」と思いを語りました。





## 「スマホで操縦できる改造ミニ四駆」を作る ワークショップが開催されました



9月2日(土)、地域活性化センター神川(旧神川中学校)で錦江町MIRAI塾第2弾「スマホで操縦できる改造ミニ四駆を作ろう」と題してワークショップを開催しました。

今回の企画は、お試しサテライトオフィスを利用しているDMM.make AKIBAが主催したもので、通常では直進しかできない「ミニ四駆」の前輪を改造し、基盤を取り付けてスマホやタブレット端末と繋ぐことで操縦を可能にするものです。

参加者は、ハンダゴテを使って基盤の制作などを行い、IoT時代の電子工作やプログラミングの基礎を勉強しました。

参加した福山敏太郎さん(田代中2年)は、「初めてハンダゴテを使って基盤を作ったが、とても楽しく集中して作業できた。思っていた以上に細かい作業で時間もかかったが、完成してタブレットで動かせたときはとてもうれしかった。普段できない経験ができた。」と話しました。

## スマートアグリ導入・共同研究 プロジェクトの調印式がありました

9月4日(月)、株式会社福岡園芸のハウス内で、錦江町『まち・ひと・MIRAI』創生協議会と株式会社福岡園芸が共同で行う「スマートアグリ導入・共同研究プロジェクト」の調印式が行われました。

これは、ハウス内に設置したセンサーで温度や湿度、太陽照度などを計測してデータを蓄積し、分析することで農作物の病気予測を行うものです。

株式会社福岡園芸の福岡忠司さん(上之宇都)は、「これまでは、経験や勘、その日の気温や湿度などで病気を予測していたが、センサー・AIの技術を導入することで病気予測の精度が高まることを期待している。生産性や所得の向上に繋がるよう研究を進めたい。」と話しました。



左：ボッシュ(株) 右：(株)福岡園芸

## 全国中学校体育大会に 出場しました

8月18日(金)～20日(日)に開催された「第47回全国中学校剣道大会」男子個人の部に錦江中学校の菖蒲佳登さんが、8月18日(金)に開催された「第39回全国中学校ソフトボール大会」に錦江中学校がそれぞれ出場しました。

今回、鹿児島県で開催された全国中学校ソフトボール大会では、地元開催枠で錦江中学校野球部OBの3年生11人がチームを組み、県大会を勝ち上がったの出場を果たしました。吉松颯太主将は、「全国大会に出場した経験をこれからの野球でも生かしたい。」と抱負を話しました。



左：吉松颯太さん(錦江中3年) 右：菖蒲佳登さん(錦江中3年)





町民の皆さまこんにちは。酷暑が続きますが、いかがお過ごしでしょうか？

さて、報道等を介し、既にご承知のことと存じますが、錦江町役場と錦江町まち・ひと・『MIRAI』創生協議会(以下、協議会)では、旧神川中学校に來訪している都市部企業の協力を得ながら、農業や教育を中心に、錦江町の「課題解消」への寄与を目指しつつ、5～10年後の「錦江町」の姿を先取りしていると言っても過言ではない多様な取組みを8月より実施していますので、一部を紹介します。

**好むと好まざると、私たちは、非常に大きな変化の時代を生きており、古い革袋に新しい酒を入れるが如く、これまでの慣習や文化、社会構造を尊重しつつも、大きな時代の変化に適応する意識と努力が必要です。**

地域密着型ソト者集団として客観的視点と地域密着視点を抛り所に、協議会が関与すべき分野について、取組みを更に加速していますので、共に歩んでくださる町民様からの協働活動のお申し出をお待ちしています。

## 1. 首都圏の企業が有する『先端技術』を利用した『農業』や『教育』分野での具体的な取組みを一部紹介します。

農業分野《福岡園芸×協議会×BOSCH》	教育分野《錦江町×VQS×栄光ゼミナール等》
<p>未来志向な農業ビジネスモデル確立に取り組んでいる福岡園芸株式会社(福岡忠司社長)とMIRAI協議会が世界的機械メーカーである(株)BOSCHのセンサー技術を利用し、『見える化』農業に関する3年間の共同研究の調印式を行いました。</p>  <p>本実証実験では、町民の経験則と人工知能の融合による『生産性』の向上を確立することを出口目標としています。</p> <p style="text-align: center;">調印式の様子</p>	<p>首都圏の超有名進学塾と錦江町を光回線で結び、希望する町内の小・中学生向けに、『弱点克服』自立型学習会を旧神川中学校で約1週間実施しました。</p>  <p>都内有名進学塾の支援によるIoT型自立学習会。子どもたちの潜在能力や学習に臨む自主性を更に伸ばせると確信しました。</p> <p style="text-align: center;">タブレット端末に向かう町内の小学生</p>

## 2. 旧神川中学校に開設している『サテライトオフィス』の評判が非常に良好です。

6月下旬から本格的な受入れを開始した旧神川中学校による『サテライトオフィス』事業ですが、現在まで国内企業11社、海外企業2社が試験勤務を行う為に來町しました。大変好評な意見が寄せられましたので、一部紹介します。

- ◆肉、魚、野菜、フルーツともにとても安く美味しくかった。
- ◆美しい海岸や渓谷がこんなに近い距離にあるエリアはまれ。
- ◆芝生、清流、海が揃っている職場環境。
- ◆農業が盛んなので、IT技術を利用した実験がしやすい。
- ◆人々が温厚で親切だった。
- ◆夕日がめっちゃくちゃきれいだった。
- ◆通勤時間が短くて良い。
- ◆早寝早起きができた。
- ◆カヤックがとても楽しかった。

**町民の皆さまにとっての『当たり前』が町の未来づくりに必要不可欠な優秀人材誘致や先端技術獲得の『武器』になることや、無理をしなくても、伝える手段さえ工夫すれば、来て欲しい方々(都市部住民)の心を捉えられると証明できました。**



## 3. 『空き家』問題啓発キャンペーンを『あなたの移住応援します隊』と共同で開始しました。

町の未来づくりにとって必要不可欠な、町出身者や町外出身で志が高く優秀な人材に狙いを定めて積極的に誘引する為の大きな要素の一つである『住宅』ですが、町が推進する『空き家バンク』への登録が近隣自治体と比較しても、非常に少ない状況です。そこで、厳しい状況を広く知っていただく為に、町議会議員ボランティアグループ『あなたの移住応援します隊』と共同で啓発キャンペーンを開始します。

第一弾として、まずは啓発ポスターを町内各所に掲示し、理解を呼びかけます。

なお10月より、『空き家登録コンテスト』を実施するなど、今後様々な対策を講じますので、町民の皆さまのご理解とご協力を是非ともお願いします。





# 南大隅高校だより

南大隅高校

検索



友愛・研学・勤労

2017/9月

## 全国高校総体 (福島県・7月末)



- 男子ケイリン 第1位  
春の選抜大会に続き2冠達成  
塩島 嵩一朗(都岡中)
- 女子ポイントレース 第1位  
松井 優佳(千里丘中)
- 女子スクラッチ 第2位  
松井 優佳(千里丘中)
- 男子個人ロードレース第4位  
道見 優太(江井島中)

学校対抗総合6位 ロードレース総合3位 トラックレース総合7位

- 男子4kmチームパーシュート 第7位  
塩島 嵩一朗・古谷田 貴斗・高良 柊也・細田 悠太
- 男子スプリント 第8位 谷元 奎心(財部中)
- 女子ポイントレース 第4位 成海 綾香(普天間中)



## 福祉施設体験学習

夏休みに、蒼水園・真寿園にて福祉体験学習が行われ、本校からは3名の生徒が参加しました。参加した生徒たちは、「とても貴重な体験が出来て良かった。この体験から学んだことを将来に活かしていきたいです」と感想を述べました。



## ポケモン応援隊による就職面接指導

8月4日(金)社会人のボランティアの方々9名にご協力いただき、面接指導が実施されました。始めの内は緊張した場面が多く見られた生徒たちでしたが、練習を重ねる毎に成長していく姿が見られました。ご協力ありがとうございました。



## 中学生1日体験入学

8月3日(木)中学生1日体験入学を実施しました。来年度高校入学を控えた中学3年生26名が参加するなか、学校や商業科の紹介、体験学習としてPOP広告作成、パソコン実習、部活動体験を行いました。中学生の皆さんが南大隅高校への入学を数多く希望してくれることを待ち望んでおります。







## 教育課より

### 町民歌をみんなで楽しく踊りましょう

第13回町民体育大会が10月8日に、錦江町総合運動場で開催されます。

大根占地区の「大根占小唄」と田代地区の「田代音頭」で懐かしんでもらい、錦江町町民歌「夢の花咲く」の全3曲を一緒におどりましょう。

つきましては、スポーツ推進委員の指導による練習会を開催しますので女性のみならず男性の方も奮ってご参加ください。(タオルをご持参ください)

練習日	練習時間	練習会場
9月28日(木)	19:30～ 21:00	中央公民館体育館
9月29日(金)		田代開発センター
10月4日(水)		中央公民館体育館
10月5日(木)		田代開発センター

### 第13回錦江町町民体育大会

自治会・職場団体競技の参加チームを募集します。

期日：10月8日(日)

会場：錦江町総合運動公園 予備日なし

☆**輪っかで回れ(定番種目!気の合う仲間と出場!)**

1チーム4名(年齢性別不問) 金輪を棒で回し50mずつリレーする。

☆**タイヤをころがせ(新種目登場!気の合う仲間と出場!)**

1チーム4名(年齢性別不問) 巨大タイヤを回し50mずつリレーする。

☆**自治会対抗リレー(チームワークの良い自治会はどこだ!)**

小学生2名・中学生2名・39歳以下男女・40歳以上男女・100m×8名

※申込み期限は9月29日(金)まで、詳細な種目内容や申込みについては以下までお問い合わせください。

お問い合わせ先

教育課 生涯学習チーム ☎ 0994-22-0517

## 明治維新150周年記念事業 ～歴史の風に包まれる～ 西郷隆盛の曾孫 西郷隆夫氏講演会のご案内

錦江町・  
南大隅町  
共同開催

西郷隆夫氏をお招きして講演会を開催します。明治維新の立役者である西郷隆盛翁について、曾孫だから知っている人柄など興味深いお話をさせていただき、併せて鹿児島県の歴史に詳しい、東川隆太郎さんには、西郷隆盛翁の事について、皆が疑問に思っている事、歴史の真実について、西郷隆夫さんから、聞きだしていただきたいと思っています。

◆日時 10月11日(水) 午後6時30分～午後8時

◆場所 錦江町文化センター

◆演題 「薩摩の原動力となった郷中教育と  
西郷隆盛の秘話」



西郷隆夫さん(曾孫)



東川隆太郎さん

お問い合わせ先

教育課 生涯学習チーム ☎ 0994-22-0517(直通)

## 選挙管理委員会より

### 平成29年11月26日執行 錦江町長選挙のお知らせ

任期満了による錦江町長選挙を、平成29年11月26日に執行します。

【投票・開票に係る日程】

●投開票日：平成29年11月26日(日)

●告示日：平成29年11月21日(火)

●期日前投票の期間：平成29年11月22日(水)～25日(土)

【立候補の届出に係る説明会等の日程】

●立候補予定者説明会：平成29年10月18日(水)

午前10時から(本庁2階会議室)

●立候補届出事前審査：平成29年11月1日(水)

午前10時から(本庁2階会議室)

●立候補届出の受付日：平成29年11月21日(火)

午前8時30分から午後5時まで

※立候補の届けは、定められた日時にしか受け付けることができません。午後5時を過ぎますと、いかなる理由があっても受理することができませんので、余裕を持って受付会場に来られるようお願いいたします。

お問い合わせ先

選挙管理委員会 ☎ 0994-22-0511



## 「まちづくり町民講座」を開催します

### 「第2回まちづくり町民講座」

日時：9月29日（金） 午後7時から8時まで

場所：役場本庁 2階会議室

今回の内容：「空き家を生かそう！」

◎申込みは不要です。お気軽にお越しください。

◎講座開催の目的

超少子高齢化が進む錦江町において、町民の皆さんに町の現状や実態について理解を深めてもらい、町の将来に向かっての課題を共有・議論することを目的としています。

また、参加者と役場職員がともに学び場としても活用することも大きな目的としています。

この講座は、今年から、年間複数回開催する予定で、子どもから大人までどなたでも参加することができますので、お気軽にご参加ください。

◎講座の進め方

前半に役場職員が町の課題について説明し、後半は参加者の皆さんと意見交換をします。



お問い合わせ先 政策企画チーム ☎ 0994-22-3032

## 平成30年度コミュニティ助成事業(宝くじ助成金)の募集について

この事業は、財団法人自治総合センターによる宝くじの社会貢献広報事業として実施されているもので、住民の自主的な活動の促進を図り、地域の連帯感に基づく自治意識を盛り上げる活動や地域資源を活かした特色あるソフト事業に対して助成されます。

平成29年度は、半下石自治会がクーラー、テレビ、レコーダー、アンプ、電子レンジを整備しました。

この助成事業を活用し、地域を盛り上げようとする自治会や地区公民館、グループ等ありましたら、平成29年9月25日（月）までに政策企画課までお問い合わせください。



お問い合わせ先 政策企画チーム ☎ 0994-22-3032

## 「ふるさと納税九州サミット in 大隅半島」の開催について

平成27年度より、自治体とトラストバンクが主催となり各地域でブロック開催している「ふるさと納税全国サミット」を、大隅半島に位置する4市5町で開催します。

また、「大隅ふるさと納税大感謝祭」と題し、大隅特産品の試食販売やマルシェも同時開催しますのでぜひ参加ください。

【日時】平成29年9月22日（金） 12:00～18:30

（ふるさと納税九州サミット）

平成29年9月23日（土） 10:00～16:00

（大隅ふるさと納税大感謝祭）

【会場】1日目（講演）：志布志市文化会館

1日目（交流会）：志布志市大浜緑地公園

※雨天時は文化会館

2日目：大崎町 あすぱる大崎

詳しい内容につきましては、今回全戸配布してあるチラシをご覧ください。



お問い合わせ先 政策企画チーム ☎ 0994-22-3032





## 保健福祉課・住民生活課より

### 子宮がん・乳がん集団検診申し込み受付中 (個別検診の案内は終了しました)

平成29年度子宮がん・乳がん検診（集団検診）を11月中旬（11/6～16）に実施します（女性がん検診はさがら病院・労働基準協会ヘルスサポートセンターが実施します）

子宮がん乳がんは早期発見すれば治癒率が高いといわれています。

まだ検診の申し込みをしていない方、この機会に定期検診を受けましょう。

**【申し込み締め切り】** 平成29年9月29日（金）まで

**【問い合わせ先】** 保健福祉課保険衛生チーム・田代支所住民生活課



検診名	対象者	集団検診料金	無料対象者	検診内容
乳がん検診	30歳以上	1,500円	* 40歳・70歳以上の方 (年度末年齢) * 非課税・生活保護世帯の方	30代 : 超音波検査 40～65歳 : 超音波検査 マンモ 2 方向 66歳～ : マンモ 2 方向
子宮がん検診	20歳以上	600円	* 20歳・70歳以上の方 (年度末年齢) * 非課税・生活保護世帯の方	細胞診検査（液状化検体法）

お問い合わせ先 保険衛生チーム ☎ 0994-22-3044 支所 民生チーム ☎ 0994-25-2511

## 観光交流課より

### 第4回錦江町でんしろうトレイル 参加者募集

トレイルランとは、舗装路以外の山野をランニングするもので、本大会は花瀬川をスタートし、稲尾岳登山ルートを中心に走ります。また、今年からショートコース（18km）を設定しましたので、初めての方も参加しやすくなりました。皆様のご参加をお待ちしています。

**【開催日時】** 平成29年11月19日（日）

**【開催場所】** 花瀬自然公園～照葉樹の森

**【競技種目】** でんしろうコース 約30km 累積標高1700m 制限時間7時間  
くわがたコース 約18km 累積標高1200m 制限時間5時間

**【参加資格】** 高校生以上の健康な男女（18歳以下は保護者の承認が必要）

**【参加料】** でんしろうコース 6,000円  
くわがたコース 4,000円  
(傷害保険料、参加賞、エイドステーション、昼食代含む)

**【申込方法】** インターネット受付  
※ユニバーサルフィールドホームページの  
エントリーフォームより受付  
(<http://uf-gp.com/kinko-trail/entry/>)

**【申込期限】** 平成29年10月23日（月）まで



お問い合わせ先 観光交流チーム ☎ 0994-25-2511





## 総務課より

### 弾道ミサイル落下時の行動について

弾道ミサイルは、発射から極めて短時間で着弾します。

ミサイルが日本に落下する可能性がある場合は、Jアラートを活用して、防災行政無線で特別なサイレン音とともにメッセージを流すほか、緊急速報メール等により緊急情報をお知らせします。

メッセージが流れたら、直ちに以下の行動をとってください。

#### 屋外にいる場合

- 近くのできるだけ頑丈な建物や地下に避難する。

- 近くに適当な建物がない場合は、物陰に身を隠すか地面に伏せ頭部を守る。

#### 屋内にいる場合

- できるだけ窓から離れ、できれば窓のない部屋へ移動する。

～正確な情報により、

落ち着いて行動してください～

詳細については、国民保護ポータルサイト (<http://www.kokuminhogo.go.jp/>) をご覧ください。

お問い合わせ先 総務チーム ☎ 0994-22-0511

## 住民税務課より

### ヒアリに気を付けて

これまで存在していなかった危険な毒アリが国内で現れています。もし発見しても、決して触らないでください！

#### ● 大きなアリ塚が目印

日本のアリは、大きなアリ塚を作りません。大きなアリ塚を発見したら、触らず、すぐに通報を。

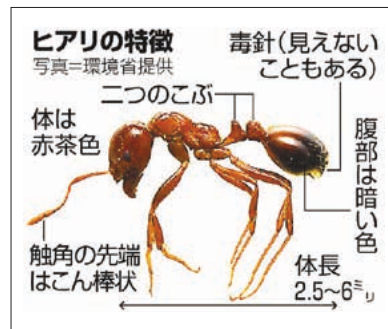
#### ● ヒアリかな？と思ったら

ヒアリのような蟻を見つけたら、自分で駆除せず、役場住民税務課へご連絡ください。

#### ● もし、刺されて、少しでも異常を感じたらすぐに近くの病院へ。

アリに刺された旨を伝えて受診してください。

ヒアリの毒への反応は、人によって大きく異なります。



刺されると、強い痛みを伴いアレルギー症状がひどくなると重症化することもある。

#### ヒアリに関する情報

ヒアリの発生場所も確認できます <http://www.env.go.jp/nature/dobutsu/fireant.html> (環境省ホームページ)



お問い合わせ先 住民チーム ☎ 0994-22-3039

## 産業振興課より

### 平成29年 秋の農作業事故ゼロ運動の実施について

9月から10月は、稲刈りやさつまいもの収穫、野菜の植付準備など農作業が忙しくなりますので、農作業事故を起こさないよう安全対策に努めましょう。

期間 平成29年9月1日～10月31日

#### 平成29年 秋の農作業事故ゼロ運動スローガン

「声をかけあい 助けあい 作業事故0へ！」

重点啓発事項 一人一人の安全意識と周囲からの「声かけ」から始まる農作業の事故防止

#### 啓発事項

- ・トラクタに乗る時は、安全フレームを装着し、シート

ベルト、ヘルメットを着用しよう。

- ・機械や道具の整備状況、道路や圃場の環境を確認しよう。
- ・近くても、携帯電話を持ち歩かずに心がけよう。
- ・作業にあった服装と保護具を着用しよう。特に頭部へのダメージは致命的。マイヘルメットを着用しよう。
- ・労災保険に加入しよう。

お問い合わせ先 産業振興課 生産振興チーム ☎ 0994-22-3036



## 付加保険料と付加年金

住民税務課 ☎0994-22-3039  
 住民生活課 ☎0994-25-2511  
 鹿屋年金事務所 ☎0994-42-5121

### 付加保険料

第一号被保険者（20歳以上60歳未満の自営業者・農林漁業者・学生・無職の人など）ならびに任意加入被保険者は、定額保険料（平成29年度・16,490円）に、付加保険料（月額400円）を上乗せして納めることで、受給する年金額を増やせます。

付加年金の年金額は、**【200円×付加保険料を納めた月数】**となっています。

### 【具体例】

- 付加保険料を10年間納めた場合
  - 付加保険料納付額 48,000円（400円×12ヶ月×10年）
  - 付加年金の年金額 24,000円（200円×12ヶ月×10年）
- ※48,000円の付加保険料で、毎年24,000円

の付加年金が老齢基礎年金に上乗せして受け取れます。※年金を受け取り始めて2年で、納付した付加保険料の合計額に見合う付加年金額を受け取ることができます。

### 【注意事項】

- 付加保険料を納めるためには申込みが必要です。【任意加入の手続き】
- 付加保険料の納付は、申込みをした月分からとなり、納付期限は、翌月末日となっています。
- 付加保険料は、老齢基礎年金と合わせて受領できる終身年金ですが、定額のため物価スライド（増額・減額）はありません。
- 農業者年金に加入される方は、付加年金の申し込みが必要です。
- 国民年金基金に加入している方は、付加保険料を納めることはできません。
- 納付期限を経過した場合でも、期限から2年間は付加保険料を納めることができます。
- 定額保険料が未納で付加保険料のみ納付したときは、付加保険料も未納になってしまいます。
- 付加保険料を納付期限まで

## お知らせ

### 山川・根占フェリーをご利用ください

に納付しなかったことによる辞退の適用を受けた方で、未納期間が10年以内にある場合は、遡って納付することができます。（特定付加保険料制度。納付申込は平成31年3月31日までに限ります。）※役場年金係で手続きが出来ます。

大隅総合開発期成会では、山川・根占フェリーの利用促進を図るため、山川港から根占港へ車で渡船する場合の助成を行います。

- 助成対象便 9月1日から12月10日までの土・日・祝日に、山川港から根占港へ入港する全便
- 助成適用車種 軽自動車・10人乗り以下の普通車（6m未満）・125cc以上のバイク
- 助成額 軽自動車・普通車500円、バイク300円
- 助成方法 乗船前に山川港にて申請書を記載することで、通常料金から助成額を割引いた額で乗船できます。
- お問い合わせ なんかきゅう

フェリー山川事業所  
 ☎0993-34-0012

### 交通事故に係る弁護士相談について

鹿児島県では、交通事故でお悩みの方を対象に、無料の弁護士相談を実施します。相談を希望される方は、事前に鹿児島県交通事故相談所鹿屋支所に電話等でお申し込みください。なお、これとは別に同所で交通事故相談員による相談を祝日等を除く毎週月曜日から木曜日（9時～15時30分）に行っていますのでご利用ください。

- 日時 平成29年11月15日（水）13時～15時
- 場所 鹿屋支所（県大隅地域振興局1階）
- 申込期限 平成29年11月8日まで
- 申込先 鹿児島県交通事故相談所鹿屋支所  
 ☎0994-52-2089
- 労使間トラブルに関する無料相談会について  
 個々の労働者と事業主との間に生じた労働に関するトラブルについて相談に応じます。
- 日曜相談会  
 日時 平成29年10月15日

（日）10時～16時  
 ● 場所 鹿児島市勤労者交流センター（鹿児島中央駅前）  
 定期相談会  
 ● 日時 平成29年10月24日（火）毎月第4火曜日  
 14時30分～17時  
 県庁15階労働委員会

● お問い合わせ 鹿児島県労働委員会事務局  
 ☎099-286-3943

### 自衛官募集について

#### 自衛官候補生

- 受付期間 随時
- 試験期日 受付時に通知
- 防衛大学校学生（一般前期）  
 受付期間  
 平成29年9月5日～29日
- 試験期日  
 一次 平成29年11月4～5日  
 二次 12月5～9日

● 防衛医科大学校医学科学生  
 受付期間  
 平成29年9月5日～29日
- 試験期日  
 一次 平成29年10月28～29日  
 二次 平成29年12月13～15日

● 防衛医科大学校看護学科学科学生  
 受付期間  
 平成29年9月5日～29日
- 試験期日  
 一次 平成29年10月14日  
 二次 平成29年11月25～26日



8月1日  
～8月31日

戸籍に関する情報はホームページ上では  
掲載致しておりません



戸籍の窓には依頼があった方のみ掲載しております。他市町村で届出をされた方で、こちらの広報誌に掲載を希望される方は、掲載依頼書が必要になりますので、住民窓口(☎0994-22-3003)または「報ぐだっこ」

## 絵本「ダバラン王」をつくりました。

～小学校1年生で習う漢字(80字)を使った錦江町の物語～



## 今月のおすすめ本



大根占小学校  
うえむら あやこ  
植村 理子 教諭



鳥浜自治会  
追田 ひかるさん



「ちょっと今から仕事やめてくる」  
北川 恵海/著

教員10年目に実施されるパワーアップ研修の一環で、他校種研修として町図書司書補の谷口ゆり子さんにご指導をいただき、共同で絵本を製作しました。

絵本のテーマは、「小学校1年生で習う漢字80字をすべて使った、錦江町にまつわる物語」で、絵や文字はすべて手書きです。

製作された絵本は、大根占小学校に1冊、町文化センター図書室に1冊ありますのでぜひ読んでみてください。

ブラック企業に、こきつかわれて心身共に衰弱した隆は、無意識に線路に飛び込もうとしたところを「ヤマモト」と名乗る男に助けられた。同級生を自称する彼に心を開き、何かと助けてもらう隆だが、本物の同級生は海外滞在中ということがわかる。

最近、映画化された原作小説です。思いがけない展開で最後までいっきに読めました。ぜひ、読んでみてください。

## 安心の年中 365日・24時間受付

— 家族葬、自宅葬から一般葬まで —  
— ご家族の一人として、ご家族と共に —

真心と誠意の



総合葬祭  
**ルミエールなんぐう**

愛・まごころ Lumiere  
[JAグループ 樹きもつき]

錦江町馬場 2142 番地 1 (タイヨーさん隣)  
TEL (0994) 28-3491 ・ TEL (0994) 24-4444

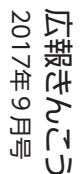


○退職 (8月31日付)  
教育課長 木場 一昭  
長い間、ご苦労様でした。

錦江町職員退職者・異動者

○異動 (9月1日付)  
教育課長兼学校給食センター所長  
高崎 満広  
政策企画課政策企画チームリーダー  
吉崎 浩二  
産業振興課経済チームリーダー  
押領司 浩二





広報きんこう  
2017年9月号

発行 錦江町役場  
〒893-2392 鹿児島県肝属郡錦江町城元963番地  
TEL 0994-22-3032 FAX 0994-22-1951

編集/政策企画課  
ホームページ/ <http://www.town.kinko.lg.jp/>  
印刷/尚南大隈新生社印刷

HOME PAGE/ <http://www.town.kinko.lg.jp/>  
印刷/尚南大隈新生社印刷



# くらしの情報

## 町営住宅 空き家情報

(9月1日現在)

### 大根占地区

- ・公営 港団地…………… 1戸
- ・町営 旧池中教員住宅…………… 1戸

お問い合わせ及び入居希望の方は、本庁建設課へご連絡ください。



## 休日の在宅当番医

月日	病院名	電話番号
9/17	じょうさいクリニック	24-2977
9/18	肝属郡医師会立病院	22-3111
9/23	肝属郡医師会立病院	22-3111
9/24	濱畑クリニック	25-2575
10/1	じょうさいクリニック	24-2977
10/8	津崎医院	24-2153
10/9	肝属郡医師会立病院	22-3111

※諸事情により変更となる場合がございますので、ご利用の前にお問い合わせください。

## 人口の動き

平成29年9月1日現在

		前月比
人口	7,843人	(△16)
男	3,663人	(△7)
女	4,180人	(△9)
世帯数	3,941戸	(△2)

住民基本台帳法改正に伴い、外国人住民も含まれます。

## [ 編集後記 ]

今月の表紙は、花瀬川石畳で開催された「やまんなか音楽会」の昼間の様子です。

夜になると下からライトアップされて幻想的な雰囲気でしたが、昼間も太陽光によって遊歩道をカラフルに彩っていました。

さて、学校も2学期が始まり運動会シーズンに突入しました。普段から走っていない大人はケガにご注意ください。

## 子育て・各種教室

内容	月日	場所	時間	問合せ
コンディショニング	9月19日(火)	錦江町保健センター	18:30~19:00 19:00~19:30 19:30~20:00	保健福祉課
乳児健診	9月20日(水)	錦江町保健センター	受付13:00~13:15	
ごっくん教室	9月22日(金)	錦江町保健センター	受付9:15~9:30	
コンディショニング	9月26日(火)	錦江町保健センター	18:30~19:00 19:00~19:30 19:30~20:00	
1~3歳歯科検診	9月27日(水)	錦江町保健センター	受付13:00~13:15	
たんぼぼ教室	9月28日(木)	錦江町保健センター	9:30~11:30	
ひよこルーム	9月28日(木)	錦江町保健センター	受付13:00~13:15	
コンディショニング	10月3日(火)	錦江町保健センター	18:30~19:00 19:00~19:30 19:30~20:00	
1歳6か月検診	10月4日(水)	錦江町保健センター	受付13:00~13:15	
胃・エコー検診	10月5日(木)	大原多目的集会施設	受付7:30~8:30	
胃・エコー検診	10月6日(金)	花瀬でんしろう館	受付7:30~8:30	
コンディショニング	10月10日(火)	錦江町保健センター	18:30~19:00 19:00~19:30 19:30~20:00	
胃・エコー検診	10月10日(火)	田代保健福祉センター	受付7:30~8:30	
胃・エコー検診	10月11日(水)	田代保健福祉センター	受付7:30~8:30	
妊婦教室	10月11日(水)	錦江町保健センター	受付13:00~13:15	
胃・エコー検診	10月12日(木)	神川地区公民館	受付7:30~8:30	
胃・エコー検診	10月13日(金)	神川地区公民館	受付7:30~8:30	
国保運動教室	第1・第2火曜日 第3・第4火曜日	田代保健福祉センター 錦江町保健センター	10:00~11:30	

※げんきば教室、国保運動教室は随時参加者を募集しております。詳しくは、保健福祉課または地域包括支援センターへお問い合わせください。

## 相談

内容	月日	場所	時間	問合せ
無料法律相談	毎週月曜日	南大隅地区司法書士法律相談センター	13:00~16:00	鹿児島県司法書士会
行政相談 心配ごと相談	9月26日(火) 10月12日(木)	田代保健福祉センター 錦江町老人福祉センター	9:00~12:00	総務課

## 行事・イベント

内容	月日	場所	時間	問合せ
小学校運動会	9月17日(日)	各小学校	-	-
錦江町『MIRAI塾』講演会	9月27日(水)	役場田代支所3階	1部:13時~15時 2部:18時~20時	錦江町『まち・ひと・MIRAI』創生協議会
町民体育大会	10月8日(日)	錦江町総合運動公園	-	教育委員会