



12月
町民税 四期
保険税 四期
固定資産税 四期

町政の広場

昭和38年11月10日発行

鹿兒島県大根占町
発行人 町長 坂元左武郎
編集 総務課 文書広報係
印刷 大根占印刷所
No. 117
= 1963年11月 =

町制30周年の教育行事 作品展など行わる。



町の教育委員会では、町制施行三〇周年を記念して、十一月三日の「文化の日」を中心に慶祝記念行事を実施しました。三日は文化祭として、図画、習字、理科作品展入賞者の授賞式、四日は大小、大中の授業参観と研究報告発表会、六日、英語暗誦会と弁論会、

※ 文 画

○ 作品に学校差が感じられず、南国特有の重苦しいものから脱皮して、さわやかな子どもらしい作品がみられたことはうれしい。

○ 新しい題材の開拓に努力が必要、見る角度をかえたり構図、タッチ、色彩にこれまでの表現をふりかえって固定化をさけ、くふうすべきである。

※ 習字

○ 半紙、条幅とも抜群の力をもった子どもがたくさんいて心強い。

○ 筆づかいにとられすぎたり、結体の上で、おとなの概念に引きずられて、ちじこまったものがあつた。強くのびのびと筆力雄健、規模雄大をねらうべきだ。

○ 本文に調和するように名まえを書く。

○ 字句の選定、字数、墨色名まえの位置、大きさ、字を書く以前の感覚を養つておくことがだいじだ。

○ 清書るときは大胆に、のび／＼と、らかな気持ちで。

※ 文

○ 生活文だけでなく、いろいろの類型の作品があり、見たり、考えたりする角度をちがえることによってすくねれた文になっているものが相当あつた。

選挙ノート

この21日(木曜)に、衆議院議員の総選挙と最高裁判所裁判官の国民審査が行なわれます。国政に参与する権利を行使できる大切な機会、みんなもれなく投票いたしましょう。

※ こんどは特例で投票時間が午前七時から午後八時まで(いままでは午後六時)となっています。

※ 補充名簿の異議申し立て、

の寿山柯一郎先生、作文、串良小学校長 橋口正則先生、理科、県立教育研究所、津崎邦博先生がそれぞれ担当され、審査の所見が発表されましたが、いずれも年々向上のあとがみられ、りっぱな作品が多いが、なお一層努力してほしいと感想を述べられました。

○ 文の主題をはっきりさせ順序を考えて文の組み立てをすることが必要、はじめなか、おわりに分けて考え中心点をくわしく書きあらわさないといふ文に盛り上がりが必要。

○ 真実がよく表現され、迫力のある文がもっとほしい。

○ 書き出し、むすびのくふうがもっと必要、むすびが月並ではがっかりする。

○ よく思い出して書く(回想力を高める)ことが大切。

※ 理科

○ 研究の題材はよい。まずくても、紙がよければ自分の力で観察してかくこと。

この21日(木曜)に、衆議院議員の総選挙と最高裁判所裁判官の国民審査が行なわれます。国政に参与する権利を行使できる大切な機会、みんなもれなく投票いたしましょう。

※ こんどは特例で投票時間が午前七時から午後八時まで(いままでは午後六時)となっています。

※ 補充名簿の異議申し立て、

の寿山柯一郎先生、作文、串良小学校長 橋口正則先生、理科、県立教育研究所、津崎邦博先生がそれぞれ担当され、審査の所見が発表されましたが、いずれも年々向上のあとがみられ、りっぱな作品が多いが、なお一層努力してほしいと感想を述べられました。

○ 文の主題をはっきりさせ順序を考えて文の組み立てをすることが必要、はじめなか、おわりに分けて考え中心点をくわしく書きあらわさないといふ文に盛り上がりが必要。

○ 真実がよく表現され、迫力のある文がもっとほしい。

○ 書き出し、むすびのくふうがもっと必要、むすびが月並ではがっかりする。

○ よく思い出して書く(回想力を高める)ことが大切。

※ 理科

○ 研究の題材はよい。まずくても、紙がよければ自分の力で観察してかくこと。

縦覧は16、17の二日間です。(申請をしていないとできません。)

※ 最高裁判所裁判官の国民審査は投票用紙に氏名が印刷されていますから、

○ やめさせようと思う人の氏名の上に×印を書き、

○ やめさせなくてもよいと思うときは、何も書かないで投票します。

※ 投票日に、一定の理由があつて投票所に行けない人は20日まで(毎日午前八時三〇分から午後五時まで)不在者投票をすることが出来ます。

くわしくは、選挙管理委員会におたづねください。

入賞おめでとう

町制30周年記念作品展

特選 町長賞
議決賞 教員教育委員
賞 員 〇〇〇〇〇〇〇〇〇〇〇〇
報社 〇〇〇〇〇〇〇〇〇〇〇〇
聞社 〇〇〇〇〇〇〇〇〇〇〇〇

学校名 学年 氏名の順

特選 〇〇〇〇〇〇〇〇〇〇〇〇

〇〇〇〇〇〇〇〇〇〇〇〇〇〇

〇〇〇〇〇〇〇〇〇〇〇〇〇〇

〇〇〇〇〇〇〇〇〇〇〇〇〇〇

〇〇〇〇〇〇〇〇〇〇〇〇〇〇

〇〇〇〇〇〇〇〇〇〇〇〇〇〇

〇〇〇〇〇〇〇〇〇〇〇〇〇〇

〇〇〇〇〇〇〇〇〇〇〇〇〇〇

〇〇〇〇〇〇〇〇〇〇〇〇〇〇

〇〇〇〇〇〇〇〇〇〇〇〇〇〇

〇〇〇〇〇〇〇〇〇〇〇〇〇〇

〇〇〇〇〇〇〇〇〇〇〇〇〇〇

〇〇〇〇〇〇〇〇〇〇〇〇〇〇

〇〇〇〇〇〇〇〇〇〇〇〇〇〇

〇〇〇〇〇〇〇〇〇〇〇〇〇〇

〇〇〇〇〇〇〇〇〇〇〇〇〇〇

〇〇〇〇〇〇〇〇〇〇〇〇〇〇

〇〇〇〇〇〇〇〇〇〇〇〇〇〇

〇〇〇〇〇〇〇〇〇〇〇〇〇〇

〇〇〇〇〇〇〇〇〇〇〇〇〇〇

〇〇〇〇〇〇〇〇〇〇〇〇〇〇

〇〇〇〇〇〇〇〇〇〇〇〇〇〇

〇〇〇〇〇〇〇〇〇〇〇〇〇〇

〇〇〇〇〇〇〇〇〇〇〇〇〇〇

〇〇〇〇〇〇〇〇〇〇〇〇〇〇

〇〇〇〇〇〇〇〇〇〇〇〇〇〇

〇〇〇〇〇〇〇〇〇〇〇〇〇〇

〇〇〇〇〇〇〇〇〇〇〇〇〇〇

〇〇〇〇〇〇〇〇〇〇〇〇〇〇

〇〇〇〇〇〇〇〇〇〇〇〇〇〇

〇〇〇〇〇〇〇〇〇〇〇〇〇〇

〇〇〇〇〇〇〇〇〇〇〇〇〇〇

〇〇〇〇〇〇〇〇〇〇〇〇〇〇

〇〇〇〇〇〇〇〇〇〇〇〇〇〇

〇〇〇〇〇〇〇〇〇〇〇〇〇〇

入選
大小一年 黒瀬じゅんいち
政所りよういち 木下生見
二年 鞍掛勇人 川崎茂武
三年 野方浩二 長浜好久
松山えつ子 四年 矢崎は
るよ 西田千鶴代 五年
坪内敏郎 竹下ヨシ子 鎌
田和典 六年 山添真弓
福永崇 大井手信作 上川
路孝博
神小一年 今熊ひろあき 福
永もりお 二年 岩元泉
赤石誠 三年 田中隆治
水流えり子 四年 諏訪原
研 野間孝子 五年 牛飼
みや子 六年 小山文男
宮内清耕
宿小一年 小川久夫 北勝美
二年 牧原洋子 磯脇晴美
三年 永吉正照 中園秋江
四年 黒瀬満郎 池之上登
五年 園田正文 岩田厚子
六年 大坪としえ 宿利原
よし子
池小一年 川畑朋子 二年
田辺修一 真茅昌子 三年
中野みよ子 四年 毛下修

真戸原守 五年 大園稔
齊野平義巳
大小一年 久保道雄 今西真
美 二年 本田繁子 与市
園博子 逆瀬川律子 三年
吉永良明 宮原幸二
神中一年 皆倉さえ子 二年
坂下理恵子
宿中一年 中村秀則 笑喜義
広 二年 下玉利ちり子
宿利原正広 三年 小川正
広 牧原光江
池中一年 木下末男 押領司
一男 二年 釘田久子 安
水和生 三年 馬込リユウ
子 原田みあき
影選入選 大中二年 磯脇三
洋 松元一博

習字
特町大小二 中村すみ子
" " " 一〇長浜しゅん一
" " " 神小四 赤石まり子
" " " 宿小三 岩田より子
" " " 大中三 岩田より子
" " " 二〇竹内恵理子
特選大小一 田中しげたか
" " " 三 玉利早樹子
" " " 五 山崎 勉

特例を設けたもの
〇一般会計才入出追加予算
(第三回) 一案可決
※総額三三九千円、衆議院議
員総選挙費三三九千円、統計
調査費一八千円で財源はすべ
て県支出金
なお、建設常任委員会では
一〇月二八日から三日間にわ
たり町道全線の調査を行ない
ました。

原案可決
〇町有林の松枯木三本を公売
する件 一案可決
〇衆議院議員総選挙に関する
件

原案可決
〇神川小学校の危険校舎改築
工事を一三〇〇万円で桑原組
と請負契約締結の件

原案可決
〇神川小学校の危険校舎改築
工事を一三〇〇万円で桑原組
と請負契約締結の件

原案可決
〇神川小学校の危険校舎改築
工事を一三〇〇万円で桑原組
と請負契約締結の件

原案可決
〇神川小学校の危険校舎改築
工事を一三〇〇万円で桑原組
と請負契約締結の件

原案可決
〇神川小学校の危険校舎改築
工事を一三〇〇万円で桑原組
と請負契約締結の件

原案可決
〇神川小学校の危険校舎改築
工事を一三〇〇万円で桑原組
と請負契約締結の件

原案可決
〇神川小学校の危険校舎改築
工事を一三〇〇万円で桑原組
と請負契約締結の件

原案可決
〇神川小学校の危険校舎改築
工事を一三〇〇万円で桑原組
と請負契約締結の件

原案可決
〇神川小学校の危険校舎改築
工事を一三〇〇万円で桑原組
と請負契約締結の件

原案可決
〇神川小学校の危険校舎改築
工事を一三〇〇万円で桑原組
と請負契約締結の件

原案可決
〇神川小学校の危険校舎改築
工事を一三〇〇万円で桑原組
と請負契約締結の件

原案可決
〇神川小学校の危険校舎改築
工事を一三〇〇万円で桑原組
と請負契約締結の件

原案可決
〇神川小学校の危険校舎改築
工事を一三〇〇万円で桑原組
と請負契約締結の件

原案可決
〇神川小学校の危険校舎改築
工事を一三〇〇万円で桑原組
と請負契約締結の件

原案可決
〇神川小学校の危険校舎改築
工事を一三〇〇万円で桑原組
と請負契約締結の件

原案可決
〇神川小学校の危険校舎改築
工事を一三〇〇万円で桑原組
と請負契約締結の件

原案可決
〇神川小学校の危険校舎改築
工事を一三〇〇万円で桑原組
と請負契約締結の件

原案可決
〇神川小学校の危険校舎改築
工事を一三〇〇万円で桑原組
と請負契約締結の件

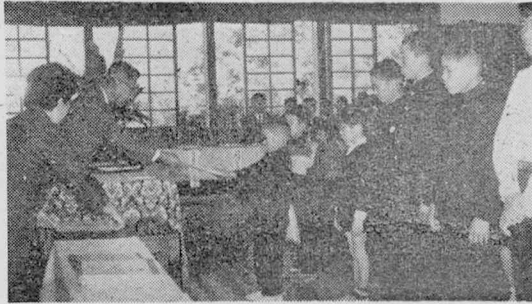
原案可決
〇神川小学校の危険校舎改築
工事を一三〇〇万円で桑原組
と請負契約締結の件

原案可決
〇神川小学校の危険校舎改築
工事を一三〇〇万円で桑原組
と請負契約締結の件

原案可決
〇神川小学校の危険校舎改築
工事を一三〇〇万円で桑原組
と請負契約締結の件

原案可決
〇神川小学校の危険校舎改築
工事を一三〇〇万円で桑原組
と請負契約締結の件

原案可決
〇神川小学校の危険校舎改築
工事を一三〇〇万円で桑原組
と請負契約締結の件



神小二 上柳田とも子
" " " 大中三 河野 淳子
" " " "二 中村 祥子
特教大小六 上川路孝博
" " " 神小四 永田まゆみ
" " " "五 前園りえ子
" " " 池小六 高橋恵美子
" " " 大中一 下野 巧
" " " "一 浜園 鉄志
入選
大小一年 築地たかゆき 浜
園優子 二年 河野まきよ
吉元信一 宿利厚順子
三年 日高かずよ 山ノ川

鹿島晴子 四年 脇元隆
黒瀬満郎 五年 厚ヶ瀬春
子 命苦正子 六年 寺師
真理子 福元光吉
池小一年 崎山めぐみ 中原
りようじ 二年 迫りよう
こ 三宅さとる 三年 原
田きぬよ 半下石良子 四
年中 中野利男 大久保あや
子 五年 真戸原順子 釘
田吉子 六年 小平つや子
大中一年 山ノ川マリ子 二
年 桜井優子 三年 原沢
政子
神中一年 赤石いく子 徳永
幹子 二年 有村和恵 倉
ヶ崎けい子 三年 新原明
美 徳永律子
宿中一年 今村とよ子 牧原
洋子 二年 笑喜富貴子
小園みちよ 三年 脇元民
治 木場さつき
池中一年 毛下千賀子 押領
司悦子 二年 中村典子
大園洋子 三年 大久保千
枝子 高崎次子

大小一年 塩入とし子 長浜
しゅん一 日高みつよ 二
年 本釜いずみ 宿利原順
子 吉元しんいち 重留い
そこ 三年 川辺めぐみ
与市園美智子 四年 丸山
美智子 川崎良子 川崎貞
則 入船よしみ 五年 長
江紀子 山田文仁 真茅あ
つ子 竹下洋文 六年 木
山淑郎 原口隆文 坂元一
美
神小一年 林まさと 二年
山崎かつや 前田いづみ
三年 隠塚ひろみ 有村み
のり 四年 赤石まり子
五年 福山良一 六年 諏
訪原さつき 上鶴みす
宿小一年 落河かず子 木場
あい子 二年 宿利原とし
子 三年 田中耕栄 中村

り 三年 中野アツ子 原
田みあき
理 科
特町大小六 坂元三代子
" " " 二〇大園 法子
" " " 池中二 宮下 政雄
" " " 神中二 理科クラブ
代表 福園 重義
特選大小一 塩入とし子
" " " 池小四 植木 和章
" " " ほか六名合作
" " " 宿中二 上玉利義満
ほか二名合作
" " " 池中一 半下石八男
特教池小三 大園 浩一
ほか二名
" " " 五 真戸原順子
ほか二名合作
" " " 大中一 石井 庸二
築地 隆夫
" " " 三 原沢 政子
入選
大小二年 吉岡ちづき 三年
寺崎弘毅 松元茂 四年
鳥越しげ子 五年 野方修
一 南伸一 山田文仁
神小一年 伊倉加代子 二年
皆倉みずえ ほか 三年
浜田耕吉 ほか一二名 四年
前田秀一 五年 木場秀吉
ほか
宿小一年 山中かずひろ 二
年 福元はか三名 三年
田中耕栄 四年 黒瀬一 脇
元 五年 牧原昇 六年
落河一 木原一 落河
池小一年 福沢ひでお 二年
末永裕子 六年 大園哲夫
大中二年 田原千恵子 ほか三
名
神中一年 理科クラブ 二年
園分礼子
宿中一年 落河修一 三年
渡瀬博夫 ほか四名合作
池中三年 上園一 ほか二名

26 日から12月2日まで「全国火災予防運動期間」です。

秋をむかえて、公共建設事業は急ピッチ、県営事業 町の事業を合わせて、町内は工事のラッシュ

人手が足りなくてうれしい悲鳴をあげています。

以下その状況をお知らせします。

※町の事業

◎厚ヶ瀬橋完成

厚ヶ瀬橋は昭和二五年架橋の木橋で、いたみ方がひどく自動車の交通もできないようになって、ことし四月、最新の工法を採用して着工、一〇月二四日、延長三三メートル有効巾員三・六メートル、高さ六・五メートル、工事費四七五万円（うち町債二〇〇万円）を要して完成しました。

こととなったものです。大尾入口から六六〇メートル（巾員五・五メートル）は失対事業で事業費二二〇万円、すでに七分どおり工事が進み早くも甘しめの出荷に利用されています。失対事業の終点からは「山村振興林道」として全計画一、三八〇メートル、ことしはこのうち四四〇メートル（巾員四メートル）を二〇八万円（うち県補助一〇〇万円）で、これも七分どおり工事が進んでいます。

◎失業対策事業

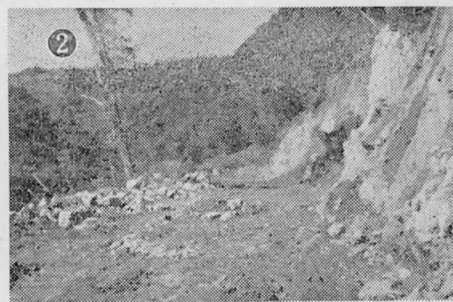
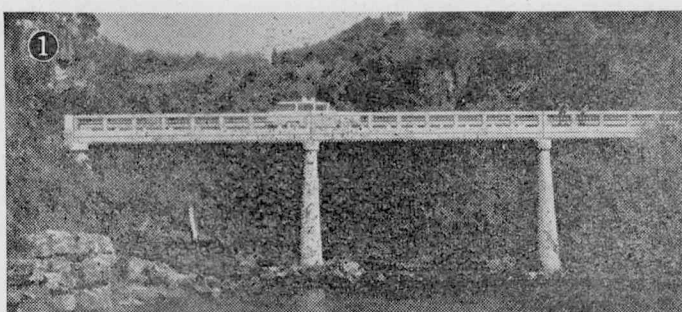
下部工は、町内森永建設の手で橋台、橋脚各二基、取付道路二〇メートルを一九〇万円、上部工はオリエンタルコンクリート株式会社（福岡市）がPSCコンクリート工法で二八五万円をそれぞれ施工したものです。



◎林道大谷線

林道大谷線は、大尾と神川中原をつなぐ路線で、今までは単車も通れない道でしたがことし林道として工事を行う

(写真①)



失業対策事業では、前記大谷線のほか、塩屋・栄町線新設事業、延長一六〇メートル（巾員五・五メートル）、事業費八〇万円で工事中。厚ヶ瀬線の岩盤きりとり事業費六〇万円のほか、町道一七線の補修を事業費六〇万円でやることにしており、ことし「ダンプロトラック」を一四五万円で購入しました。

◎町道の改良補修

町道の改良、補修は、失対事業のほか、直営、請負で側溝新設、道はばをひろげたり砂利散布など予算約二五〇万円で事業を進めています。

◎学校施設

○神川小学校の鉄筋校舎改築は、ことし八教室二二坪、事業費一三〇〇万円を桑原組が落札、この三日に起工式が行なわれました。

○宿利原小中学校は全面給食



◎消防施設

八坂神社横（上ノ園組）

神川中学校上（林組）牧原十文字（馬込組）の三ヶ所の消防用水タンクは、すでに完成容量三五・四五立方メートルで、事業費計四一万円、また木原に三五立方メートルのタンクと水路新設の予定で、着工は一月の見込みです。

神川に、ホース掛兼用サイレン鉄塔が完成（写真③）高さ一二メートル、一五万円で大園鉄工所の施工によるものです。

なお、中央分団に新鋭中型消防車（A二級一〇〇馬力、毎分放水量二・五立方メートル）池田分団に小型動力ポンプ（C一級一〇馬力、毎分放水量〇・五立方メートル、筐原に配置予定）の国庫補助が決定、近く購入の予定です。

◎その他

なお、このほか、すでに完工したものに、大根占、宿利原各小学校長住宅それぞれ二〇坪、事業費計一五〇万円でいづれも矢崎組施工、役場庁舎の改築、一八〇万円を桑原組施工、広報車の購入などがあります。

また、産業部門の事業もいくつかあげられますが、これは、追って発行予定の農政特集号でお知らせします。以上あらましお知らせしましたが



ことしの決算では、これらの建設事業費（県営事業負担金を含む）は六〇〇〇万円近くになるものとみられています

※県営事業

ことし、すでに完工したものに馬場海岸堤防の裏舗装な

ど、延長二四〇メートル、百次建設、校研工業施工で事業費五二〇万円（うち町の負担一割）があります。神川海岸堤防はことしから着工、事業費一〇七五万円（町負担一割）で桑原組一二〇メートル、佐



◎神之浜二区出身の森邦人さん（33才）は、ブラジル在住のおじさんの招きでブラジルに渡り、ことしでちょうど一〇年、現地で妻帯、現在はサンポーロ市内で商店を経営、このほど、町民のみなさんによろしくと

役場あてに便りがありました。

写真は、森邦人さん、

なお、こちらには母のエミさんが健在です。森さんからブラジルの風景写真、日語新聞など送ってきて、役場の玄関に展示してありますからおいでなとき、ごらんください。森さんの住所は



Kunihito mori
邦人
Caitaj ortul 6049
AU Rio Branco 211-50
Sanyaulo Brasil
サンパウロ ブラジル

◎同じく、山添出身の山添正八郎さんはこのほど帰国、役場と大根占農協にワニのはく製を寄贈されました。山添さんはコチア産業組合所属で、農業を自営されています。

※いまコチア産業組合単独雇

藤建設一六メートルを工事中（写真④）です。道路関係では二級国道指宿―宮崎線の長谷附近の改良工事、延長二九〇メートル、巾員八・五メートルを五五〇万円で上津組が施工中、（写真⑤）、同じく山ノ口附近の舗装工事六三一メートルを八〇〇万円で丸瀬建設が施工しています。

また、県道串良―内之浦―大根占線（田代県道）栄町附近の改良工事は、延長一二〇メートル、現在七〇〇万円で家屋移転、用地買収中で、本格的な工事は、三九年度に行なわれる予定、大根占港、臨港道路一八〇メートルの新設舗装も工事中で事業費三〇〇万円、（町負担一三）となっています。

用青年移住者の募集中です受付は12月10日まで、くわしくは経済課へ

心あたたまる話題

甘しよ価格昨年並か

県の農業情報から

最近の農産物市場をめぐる

情勢はめまぐるしくつり変

つており市場の変化に需給が

対応することができない状態

です。このような農産物市場

の変化を十分認識して適期に

生産、販売をやり、もうかる

農業が営まれるための参考に

最近の農業情報から抜粋し

てお知らせします。

1、生産

三八年産の甘しよの植付面

積は、前年と同様程度と予測

されているが本県では昨年末

からのでん粉価格の高値に刺

激され作付けは順調にすすみ

また天候にめぐまれて成育も

順調、生産量は一五七〇、〇

〇〇トンの確保が見込まれて

いる。

2、でん粉の需給

食糧庁の調査では、甘しよ

でん粉は前年繰越し五三八、

〇〇〇トン(うち本県産二七

八、〇〇〇トン)馬れいしよ

でん粉一六〇、〇〇〇トン計

六九八、〇〇〇トンとなつて

いる。需要面では、ぶどう糖

の飛躍的な発展とグルタミン

酸ソーダの増産などで、水飴

普通ぶどう糖精製ぶどう糖、

を含めて六三六、〇〇〇トン

が消費されたため、需要は供

給を大きく上まわり国内でん

粉価格は異常な高値となつた

三八年産でん粉の供給量を全

販連の見とおしによつてみる

と昨年度より増産するという

見方であるが、とくに甘しよ

でん粉がかなり増加して八〇

四、〇〇〇トンが見込まれて

いる。一方需要は甘しよでん

粉、馬れいしよでん粉を合

せて九三〇、〇〇〇トンが見

込まれており、〇〇〇トンが

〇〇トンを他の小麦でん粉な

どで補う計画になっている。

3、価格の動き

ぶどう糖の需要も安定して

きたので、こしのでん粉の

需給は平均を保つという見方

もあるが、甘しよ、馬れいし

よでん粉の価格が三八年初期

のような高値で取り引きされ

ることはまずあり得ないとい

う見方が強い。それをうら

ける資料として国産コンスタ

ーチ(とうもろこしでん粉)

の増産があげられる、(本年

十万吨から十三万吨程度

)次に外国でん粉輸入の問題

があげられる。現在輸入でん

粉の国内倉庫渡しは大体一、

八〇〇一、二、〇〇〇円程度と

なっており、そのほか砂糖の

自由化もでん粉価格の下げ要

因の一つである。以上の要因

を総合的に考えてみると昨年

末から本年はじめにかけて統

一、二、〇〇〇円程度と

なっており、そのほか砂糖の

自由化もでん粉価格の下げ要

因の一つである。以上の要因

を総合的に考えてみると昨年

末から本年はじめにかけて統

一、二、〇〇〇円程度と

なっており、そのほか砂糖の

自由化もでん粉価格の下げ要

因の一つである。以上の要因

を総合的に考えてみると昨年

末から本年はじめにかけて統

一、二、〇〇〇円程度と

なっており、そのほか砂糖の

自由化もでん粉価格の下げ要

因の一つである。以上の要因

を総合的に考えてみると昨年

末から本年はじめにかけて統

一、二、〇〇〇円程度と

なっており、そのほか砂糖の

自由化もでん粉価格の下げ要

因の一つである。以上の要因

を総合的に考えてみると昨年

末から本年はじめにかけて統

一、二、〇〇〇円程度と

なっており、そのほか砂糖の

自由化もでん粉価格の下げ要

因の一つである。以上の要因

を総合的に考えてみると昨年

末から本年はじめにかけて統

一、二、〇〇〇円程度と

なっており、そのほか砂糖の

自由化もでん粉価格の下げ要

因の一つである。以上の要因

を総合的に考えてみると昨年

末から本年はじめにかけて統

一、二、〇〇〇円程度と

なっており、そのほか砂糖の

自由化もでん粉価格の下げ要

因の一つである。以上の要因

を総合的に考えてみると昨年

末から本年はじめにかけて統

一、二、〇〇〇円程度と

なっており、そのほか砂糖の

自由化もでん粉価格の下げ要

因の一つである。以上の要因

を総合的に考えてみると昨年

末から本年はじめにかけて統

一、二、〇〇〇円程度と

なっており、そのほか砂糖の

自由化もでん粉価格の下げ要

因の一つである。以上の要因

を総合的に考えてみると昨年

末から本年はじめにかけて統

一、二、〇〇〇円程度と

なっており、そのほか砂糖の

自由化もでん粉価格の下げ要

因の一つである。以上の要因

を総合的に考えてみると昨年

末から本年はじめにかけて統

一、二、〇〇〇円程度と

なっており、そのほか砂糖の

自由化もでん粉価格の下げ要

因の一つである。以上の要因

を総合的に考えてみると昨年

末から本年はじめにかけて統

一、二、〇〇〇円程度と

なっており、そのほか砂糖の

自由化もでん粉価格の下げ要

因の一つである。以上の要因

を総合的に考えてみると昨年

末から本年はじめにかけて統

一、二、〇〇〇円程度と

なっており、そのほか砂糖の

自由化もでん粉価格の下げ要

因の一つである。以上の要因

を総合的に考えてみると昨年

末から本年はじめにかけて統

一、二、〇〇〇円程度と

なっており、そのほか砂糖の

自由化もでん粉価格の下げ要

因の一つである。以上の要因

を総合的に考えてみると昨年

末から本年はじめにかけて統

一、二、〇〇〇円程度と

なっており、そのほか砂糖の

自由化もでん粉価格の下げ要

因の一つである。以上の要因

を総合的に考えてみると昨年

末から本年はじめにかけて統

一、二、〇〇〇円程度と

なっており、そのほか砂糖の

自由化もでん粉価格の下げ要

因の一つである。以上の要因

を総合的に考えてみると昨年

末から本年はじめにかけて統

一、二、〇〇〇円程度と

なっており、そのほか砂糖の

自由化もでん粉価格の下げ要

因の一つである。以上の要因

を総合的に考えてみると昨年

末から本年はじめにかけて統

一、二、〇〇〇円程度と

なっており、そのほか砂糖の

自由化もでん粉価格の下げ要

因の一つである。以上の要因

を総合的に考えてみると昨年

末から本年はじめにかけて統

一、二、〇〇〇円程度と

なっており、そのほか砂糖の

自由化もでん粉価格の下げ要

因の一つである。以上の要因

を総合的に考えてみると昨年

末から本年はじめにかけて統

一、二、〇〇〇円程度と

なっており、そのほか砂糖の

自由化もでん粉価格の下げ要

因の一つである。以上の要因

を総合的に考えてみると昨年

末から本年はじめにかけて統

一、二、〇〇〇円程度と

なっており、そのほか砂糖の

自由化もでん粉価格の下げ要

因の一つである。以上の要因

を総合的に考えてみると昨年

末から本年はじめにかけて統

一、二、〇〇〇円程度と

なっており、そのほか砂糖の

自由化もでん粉価格の下げ要

因の一つである。以上の要因

を総合的に考えてみると昨年

末から本年はじめにかけて統

一、二、〇〇〇円程度と

なっており、そのほか砂糖の

自由化もでん粉価格の下げ要

因の一つである。以上の要因

を総合的に考えてみると昨年

末から本年はじめにかけて統

一、二、〇〇〇円程度と

なっており、そのほか砂糖の

自由化もでん粉価格の下げ要

因の一つである。以上の要因

を総合的に考えてみると昨年

末から本年はじめにかけて統

一、二、〇〇〇円程度と

なっており、そのほか砂糖の

自由化もでん粉価格の下げ要

因の一つである。以上の要因

を総合的に考えてみると昨年

末から本年はじめにかけて統

一、二、〇〇〇円程度と

なっており、そのほか砂糖の

自由化もでん粉価格の下げ要

因の一つである。以上の要因

を総合的に考えてみると昨年

末から本年はじめにかけて統

一、二、〇〇〇円程度と

なっており、そのほか砂糖の

自由化もでん粉価格の下げ要

因の一つである。以上の要因

を総合的に考えてみると昨年

末から本年はじめにかけて統

一、二、〇〇〇円程度と

なっており、そのほか砂糖の

自由化もでん粉価格の下げ要

因の一つである。以上の要因

を総合的に考えてみると昨年

末から本年はじめにかけて統

一、二、〇〇〇円程度と

なっており、そのほか砂糖の

自由化もでん粉価格の下げ要

因の一つである。以上の要因

を総合的に考えてみると昨年

末から本年はじめにかけて統

一、二、〇〇〇円程度と

なっており、そのほか砂糖の

自由化もでん粉価格の下げ要

因の一つである。以上の要因

を総合的に考えてみると昨年

末から本年はじめにかけて統

一、二、〇〇〇円程度と

なっており、そのほか砂糖の

自由化もでん粉価格の下げ要

因の一つである。以上の要因

を総合的に考えてみると昨年

末から本年はじめにかけて統

一、二、〇〇〇円程度と

なっており、そのほか砂糖の

自由化もでん粉価格の下げ要

因の一つである。以上の要因

を総合的に考えてみると昨年

末から本年はじめにかけて統

＝ 中 旬 ＝

※早期米やたばこの前作になるわ

せ麦のまきつけ時期です。

種子はトーミや塩水などでよく

選んでからまきつけるようにしま

しょう。種の量は10アールあたり

7リットルから9リットルぐらい

がよいでしょう。

品種は、植える土地にあつたも

のを選んでください。

※えんどうの支柱立てをしておき

ましょう。支柱の良し悪し

が収量に大きく影響します

※なたねの移植によい時期

です。なたねについている

あぶら虫は植付け前にな

らず駆除しておきましょう。

※玉ねぎの植え付けをすすめてお

きましょう。

植えてから1週間ほどしてクロ

ロTPCをかけておきますと草が

あまりはえないので便利です。

＝ 下 旬 ＝

※麦のまきつけによい時期です。

適期を逃がさないよう、遅くとも

今月中にまき終えるようにしまし

ょう。種はかならず消毒してから

まくようにすることがたいせつで

す。

※秋ばれいしよの掘取時期です。

11月

の



農作業

天気の良い日をみはからって掘り

取るようにしましょう。掘り取っ

たいものは、1日から2日ぐらい陰

干してからたくわえるか、市場

へ出すようにしましょう。また、

来年の種いもは病気ににかかつてい

ない良い種いもを選んで、別に貯

蔵しておくようにしてください。

※甘しよの貯蔵つぼをよく調べて

おきましょう。甘しよつぼの温度

は攝氏10度から15度ぐらいが適当

です。はじめのうちは温度が

あがらないように上の部分を

少し開けておき、10日ほどし

てから土をかぶせるようにす

るのが効果的です。

※お茶のさし木床の手入れをすす

めておきましょう。

寒くなりますから南側にあつた

屋根を北側に移して防風かきを作

つておくようにしましょう。床面

は、軽く掘つて、尿素を水でとか

したものをかけておきましょう。

※暖かい地方では、12月初旬に植

えつける早掘りばれいしよの芽出

しをしておきましょう。

ばれいしよは芽出しをしておく

のとしないのでは、生育に非常に

差がでますから、必ずするよ

うにしましょう。

大根占農協管内で

オランダえんどう三、

五ヘクタール、きぬさ

や七ヘクタール

を栽培している

が、早くも十一

日から京阪神方

面へ出荷します

八日に協議会

策を開いて出荷対

策を協議、出荷

目標は四万キロ

で昨年の二倍、

大時期一〇日も

早くなっています

一〇アール当り、二四五キ

ロ、約一二万、キロ当り四

八八、売上げの最高は、牧

原の牧原長一郎さんで、六一

・五アールで八〇万円、一〇

アール当り最高は、寺前の大

田中文男さんの一八三、〇六

「さやえんどう」の出荷始まる