

大根占町政の広場

発行所 鹿児島県 肝属郡大根占町
大根占町役場
発行人 大根占町長 坂元 左武郎
編集 大根占町総務課広報統計係
印刷所 大根占印刷所

昭和36年10月25日発行
10月号 (103号)

人口動態
10月1日現在
人口 14,293
男 6,822
女 7,482
世帯数 3,246

教育に馬込新一氏を選任

第五回定例町議会の結果を次のとおり報告いたします

定例町議会

※ 議案第五十三号

大根占中学校増築工事の請負契約についてⅡ(原案可決)

請負金額二百四十七万五千円で矢崎組が落札。

※ 議案第五十四号

神川中学校校舎増築工事の請負契約の締結についてⅡ(原案可決)

請負金額百九十万円で桑原組が落札。

※ 議案第五十五号

池田中学校校舎増築工事の請負契約の締結についてⅡ(原案可決)

請負金額七十九万五千円で根占町の徳留組が落札。

※ 議案第五十六号

宿利原中学校校舎増築工事の請負契約の締結についてⅡ(原案可決)

請負金額百三十五万五千円で馬込組が落札。

※ 議案第五十七号

大根占小学校危険校舎改築工事の請負契約の締結についてⅡ(原案可決)

請負金額百三十七万九千円で鹿児島市の田中組が落札。

※ 議案第五十八号

可搬動力ポンプの購入契約締結についてⅡ(原案可決)

可搬動力ポンプ二台を五十五万円で鹿児島市の武田ポンプKKから購入。

※ 議案第五十九号

港湾修築事業費の増額についてⅡ(原案可決)

百万円以内を百二十万円に増額したものを。

※ 議案第六十号

大根占町教育委員会の組織に関する条例の廃止(原案可決)

市町村が行う利子補給に県が補助する制度を設け大根占及び神川農協においても農家の経済振興を図るため本事業を実施するので、本町においても本制度を利用して経営の改善に踏切らんとする農家の意欲を伸張させ、本町畜産振興を促進せしめるため本契約を締結せんとするもの

※ 議案第六十一号

利子補給及び損失補償契約の締結についてⅡ(原案可決)

大根占町農業協同組合との間に利子補給及び損失補償契約を締結しようとするもの。

※ 議案第六十二号

議案第六十一号と同じく相手方が神川農業協同組合。

議案第六十一号と同じく相手方が神川農業協同組合。

議案第六十一号と同じく相手方が神川農業協同組合。

議案第六十一号と同じく相手方が神川農業協同組合。

議案第六十一号と同じく相手方が神川農業協同組合。

議案第六十一号と同じく相手方が神川農業協同組合。

議案第六十一号と同じく相手方が神川農業協同組合。

議案第六十一号と同じく相手方が神川農業協同組合。

議案第六十一号と同じく相手方が神川農業協同組合。

議案第六十一号と同じく相手方が神川農業協同組合。

議案第六十一号と同じく相手方が神川農業協同組合。

議案第六十一号と同じく相手方が神川農業協同組合。

議案第六十一号と同じく相手方が神川農業協同組合。

議案第六十一号と同じく相手方が神川農業協同組合。

議案第六十一号と同じく相手方が神川農業協同組合。

借入れ希望者は早目に

自作農維持創設資金

ご承知のとおり、農業委員会常任委員会に於いて、自作農維持創設資金の貸付事務の一部を取扱っています。次にお知らせします。このことは今迄に部落長さんや農業委員会等を通じて、たびたびお知らせしていますが、本制度が法制化された昭和三十年頃、今迄は中規模規模以下の農家(本に比へますと、借入希望者が非町の場合は七、一ヘクタール)

記

一、どんな人がこの資金を借りられるか。

二、どんな種類の資金がありどんな条件が必要か。

三、自作地取得資金

他から田または畑(台帳面は山であっても現況が田か畑

テレビが当る?

ねずみをとりましよう

十月二十日から十一月十九日までではネズミのシッポ一本とテレビ、洗濯機などが当たる。ネズミくじ一枚を部落長さんで交換します。

抽せん券は制限があります。三、部落の全員が一せいに力から早目に退治してください。をあわせてネズミ退治をすること。

◎ネズミ退治三つのコツ

一、ネズミが住むところとエ

であればよい)を買入れるための資金で、これには県知事の田畑の売買の許可が必要で

す。④疾病負債による資金

家族の者が疾病負債にかかり、その治療費に要するため

の資金でこれには医師の証明

が必要で、三、年利 五分

四、貸付限度

最低五万円、最高三十万円

五、貸付期間

最高二十年、据置は三年以内

化を防止するための資金で他の共同相続人の同意書が必要

です。希望者は農業委員会事務局か農業委員の方に聞いて、すぐ申込みしてください。

◎災害による資金

台風その他の災害により農作物、家屋等に大きな被害を受けた、その復旧資金に要する

で延期します。※部落長の方々はご面倒です

基本選挙人名簿縦覧

縦覧期間 十一月五日から十一月十九日まで

縦覧場所 町役場内 選管事務局

あなたの一票を

まちがなくな生かすためにぜひたしかめてみましょう。

大根占町選挙管理委員会

旧軍人、軍属に加算恩給

十月一日から施行

十月一日から旧軍人、軍属に「加算恩給」が適用されます。

今まで旧軍人や軍属に給付されていた恩給は、昭和二十一年一月三十一日までに恩給を受ける権利の裁定を受けていた人だけでした。

そしてこれらの受給者の恩給は受けることのできる基礎年限が実際に在職した年限に限られていたものです。

ところが、今度制定された加算恩給は、時期（支那事変や太平洋戦争などの区別）や従軍した地域によって多少の違いはありますが、各個人の軍歴によつて受給できる年限は

算恩給は、時期（支那事変や太平洋戦争などの区別）や従軍した地域によって多少の違いはありますが、各個人の軍歴によつて受給できる年限は

普通恩給が支給されます。また、それを受ける人が亡くなっていた場合、あるいは今後亡くなっていた場合、あるいは今後亡くなった場合には、その遺族に扶助料が支給されます。

しかし、三年以上の懲役禁固に処せられたとか、国籍を失ったという失格事由のある人や公務員などにはこの加算恩給は適用されません。

なお、この加算の種類や加算程度の規定がいろいろあるために人によって加算が違いますからくわしいことは、町役場民生課にご問合ください。

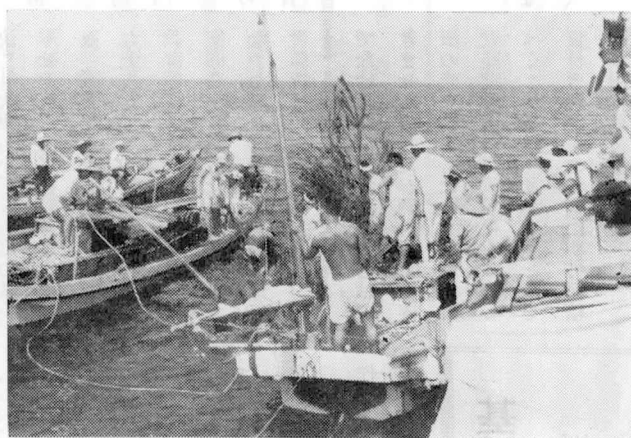
波平組合長再選

(町漁協臨時総会)

町漁業協同組合では、さきに臨時総会を開き任期満了の役員改選をおこないました。

新役員は次のとおり、なお組合長には波平 繁氏が再選されました。

組合長	波平 繁
理事	大山 庄蔵
理事	鮫島 篤江
理事	川崎 栄之丞
理事	内村 政春
理事	川越 再治
理事	中村 三勇士
理事	染川 金蔵
理事	大山 幸一
理事	馬場 貞吉
理事	黒木 豊吉
理事	馬場口 三義



写真右は築磯作業中の漁協組合員
写真左はタコツボを積込んで行くところ
立っている人は波平組合長

タコツボも投入

町漁協では、山之口、神之浜、鳥浜沖にタコツボ千個を投入、また試験用に百個を投入しました投入巨額は約四キロ(試験用)とし、試験用百個は十日おきに採集してゆく方法でその成果が期待されます。

寄生虫予防運動

日本人は三分の一が寄生虫をもっています。そこで十一月は寄生虫予防月間です。寄生虫は一部落が集団で駆除を実施するのが最も効果的であり、また特に注意してください。

自転車で高山町を視察

神川校区青年学級生



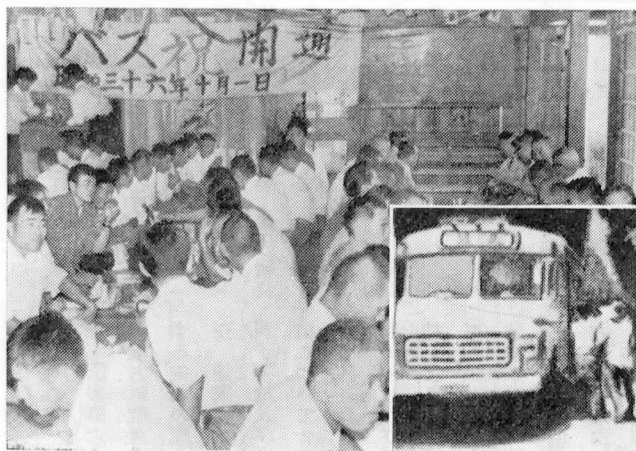
今後の農業の進むべき道を真浪 波見地区のポンカン園を視察に考え、日夜研究に励んでいる。したあと、その問題点について神川青年学級生十四名は去る十月二十七日に自転車で高山町の視察をおこなった。一行は高山町の郷土史について北園校(野中)の話しを聞き

笹原線バス開通

町および地区民の多年の要望でありました松坂、笹原、竜崎經由池田行きのバス運行が許可になり、さる十月一日より運転されました。

また、笹原線もすでに開通されているため、この笹原線開通により本町全域が巡回バス運転となり、町当局をはじめ関係地区民は何よりも喜んでいきます。

なお、バス運行時間表は次のとおり
(笹原経由)
大根占発 午前八時
午後四時五十分
池田発 午後九時四十五分
午後三時五十分



(写真バス開通を祝う地区民(笹原公民館にて)と初運転の三州バス)

築磯作業

町漁業協同組合では、さきに沿海漁業振興策として山ノ口、弓場下、鳥浜沖の三箇所に漁果として築磯を作った。

この築磯は漁船の古船に松木を数十本取付し、中に石を投入して海底に沈めるもので六隻の古船が三ヶ所に

母校に贈りもの

善良なる卒業生からさる十月六日池田中学校に一通の現金送金用封書が届きました。

それは現在大阪の工場で働いている同校卒業生二十四名の代表者「大園きく」さんから送られたものです。

中には現金一万二千円と一通の便りがしたためでありましたが、学校では、さっそく全校生徒にこの喜びと善良な卒業生を被らうするとともに感謝の中に卒業生の皆さんにお礼状を出すことにしました。

新しい紙幣との交換条件

百円札や千円札などをジカにポケットに入れ、うっかり洗たくした時など使えない時がある。

このような時は、日銀へもって行けば新しいものととりかえてくれます。

お年玉つき郵便葉書の発売は

十一月十五日から

教職員異動

退職 大根占小

教諭 北江島 美穂

新採用 大根占小

教諭 今隈 規夫

一、国民年金の目的

日本も他の先進民主主義の国々にならって福祉国家とするために、みんなが努力するようになりしました。

国民年金制度も社会保障の一環として福祉国家への道を開き日本は誰でも老人、障害者、母子世帯、遺児、寡婦となった場合に、年金を受ける事ができるようにするものです。

これまでの
 十年、日本人
 も寿命がのび
 て老人が増え
 現在老人一人
 を若い人（15
 才—59才）七
 人で養ってい
 る計算になり
 ますが、今の
 若い人が老人
 になる頃は若
 い人二人で老
 人を養わなけ
 ればならなく
 なります。

もともと老
 人は生活能力のないのが普通で
 老後を楽しく暮すには若い人々
 の仕様に頼らなければなりません
 ので、将来はいよいよ若い人
 に大きな負担がかかる事になり
 ますから、若い仕けるうちに掛
 金をし将来若い人々にのみ頼ら
 ずに、老後を楽しく過す事がで
 きるようにという目的で国民年
 金制度は生れたのです。

二、被保険者

ふつう生命保険等に加する

[illegible]

県民手帳が参りました（一冊百円）
申込みは早目に
町役場総務課広報統計係へ

町総合畜産品評会入賞者

- ◎和牛当才(出場二十九頭)
- 一等 宮原喜八郎(塩屋二区)
 - 神川 正孝(皆倉上)
 - 有村 哲美(神川浜)
 - 湯之口貞夫(神川中原)
 - 永田善次郎(鳥浜)
 - 鳥越 光弘(塩屋二区)
 - 山崎 行夫(皆倉上)
 - ◎和牛二才(出場二十三頭)
 - 一等 永吉 友二(命 苦)
 - 中俣 道夫(皆倉下)
 - 満留長次郎(神川中)
 - 飯屋みちえ(神川中)
 - 坂元 鉄馬(旭 町)
 - 鳥越 栄助(塩屋一区)
 - ◎和牛三才(出場十八頭)
 - 一等 徳永 萬吉(皆倉上)
 - 笑喜 正夫(皆倉上)
 - 満留はつえ(神川中)
 - 水派 豊武(皆倉下)
- ◎繁殖牛(出場十三頭)
- 一等 満留はつえ(神川中)
 - 湯ノ口貞夫(神川中原)
 - 牛飼 一夫(皆倉下)
 - 加塩 勝志(牧 原)
 - ◎馬当才(牝)
 - 一等 園田 常盛(神川中原)
 - 二等 様口 信夫(神川中原)
 - ◎馬当才(牡)
 - 一等 内田 利夫(神川中原)
 - 二等 園田 重義(神川中原)
 - ◎繁殖馬
 - 一等 岩崎 源助(神川上)
 - 二等 園田 常盛(神川中原)
 - 赤石 清二(神川下)
 - ◎豚
 - 一等 福岡 晴夫(上之字部)
 - 湯ノ口栄二(京 町)
- ◎鶏
- 一等 小園 辰哉(神川上)
 - 二等 永山 秀義(神川中原)
- ◎義則(上之字部)
- 牧田 徳藏(木原)
 - 土岩 国夫(上之字部)

造林補助の申込み

と松くい虫の防除

昭和三十七年春植造林で五アール以上の造林者は、もれなく森林組合へ十一月二十日まで造林地の字、地番、造林者名を記入のうえ、苗木と同時に申込みください。

なお、雑竹や不良林、雑山改植等も県の経済振興七ヶ年計画に協力してください。

松山の犬敵、松くい虫は一日も早く駆除しましょう。

みなさんの山に松の葉が赤くなかです。

畜産だより(1)

はらみ豚に栄養を エサが悪いと子が少ない

秋の小家畜管理

◎子豚の数は親の栄養に比例
春先早く子を産ませようと種付けした豚は、これからいよいよ大切な時期です。

人間とちがって母豚は自分の普通初産で七、八頭、二産以後はこれより頭数が増すのが本当ですが、それより少ないのは種付けが早かったか母豚の栄養が悪いからです。

はじめは数多くはらんでも栄養が悪いと腹の子は育たず黒子(死産)になるか、子宮から吸収されてしまつて生まれる数が少くなる。

人間とちがって母豚は自分の栄養に依りて産児制限すると考えてよいのです。また子が産れて五十日一六十日も乳をのませる、その間の栄養も種付け前や妊娠中に貯えておかねばならないとれない。

◎ 骨身をけずる母豚

はらんだ豚にはうんと栄養をやることぐらゐ誰でも気がつくしかし唯カライモ、フスマ、穀類を多くやるだけではだめで魚粉や魚のアラ大豆粕などのタンパク質を特別にふやすこと(全体の五分から一割程度)さらに重要なのは、子の骨や体をつくる鉱物質(石灰、リンサン鉄など)いろいろあるが不足しないようにすること。

◎ 寄生虫の見分け方

だんだん食欲がおちる。一般的な方法としては、

①寄生虫の始めはむしろ食欲が出ますが、病勢がすすむにつれて食欲がなくなる。

②盆血をおこしヒフが青白くツヤがなくなる。

③エサをいくらやっても発育が悪く豚がいくつてくる。

④しばしば回虫がフンと出てくる。

⑤やたらに土を堀り、石コロ、柱、羽目板等をこのんでかじる。

⑥水をほしがり、エサの水をよく吸うようになる。

⑦その他下痢便秘嘔吐等をおこしやすい。

豚の寄生虫

◎ 営農設計は

施肥設計から

数年来、農家経済の計画化を目標に全国の農家が営農設計を立てこれを実行する運動が進められていますが、営農設計の中には、いろいろな作物の栽培や家畜の飼育技術、これにともなう

労力や資材資金をどうして手に入れるかなどの問題が含まれています。また零細な農業経営では営農と生活を切りはなすこともむずかしく、一度にすべてを総合的に計画をたて実行するということが必要です。

甜菜(ビート)栽培のしかた

一、間引を急ぎましょう。

最終の株間を十五cm一二十cmとするこれは本葉四、五枚で終るようにする。

二、除草、追肥、中耕もあわせてやりましょう。

追肥は九月十五日以前に播付のものは二回を十アール

甜菜は台風十八号によって少し被害を受けましたが、栽培者の皆さんのご努力によって快復し順調に生育していますが、次の点について徹底した管理をしていただき「目的である収量の増大」をはかっていただきたいものです。

三、病虫害の防除に心がけましょう。
甜菜は台風十八号によって少し被害を受けましたが、栽培者の皆さんのご努力によって快復し順調に生育していますが、次の点について徹底した管理をしていただき「目的である収量の増大」をはかっていただきたいものです。

甜菜は台風十八号によって少し被害を受けましたが、栽培者の皆さんのご努力によって快復し順調に生育していますが、次の点について徹底した管理をしていただき「目的である収量の増大」をはかっていただきたいものです。

◎ 煙草の増反計画

について

専売公社では煙草の消費量の向上に伴い三十七年度は大巾の増反計画を持って居ります。努めて出来る範囲内の増反に協力下さい。