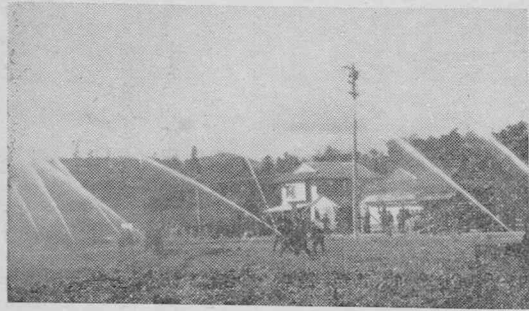


×
 ×
 ×



一日七十八万円の被害
昨年県下でおきた火災は発生件

地震、雷、火事、おやじ、昔から恐いものの代表に火災があげられています。秋から冬にかけては空気が乾燥し、また暖房器具など使う機会も多くなります。それだけに、この季節は火災のおこりやすい条件がそろっており、事実例年このころには火災の発生件数が急にふえています。

ちよつとした不注意が私たちにふだん火の用心ということは、口にはよくいっていますが、さて自分の家の火の用心をどのようにしたらいいかということには、案外無とんじやくではないでしょうか。

たとえば、すぐ帰るからといって、コタツをかけたまま用たしに出かけたり、エントツがつまるまで掃除もしないでおくというところが多いようです。

ちよとした不注意がすべてを灰にしています。

私たちは、いつも火の用心ということを念頭において火災を未然に防ぎ、家庭を守るようにしたいものです。

火の始末

人にたのむな／まかせるな／

地震、雷、火事、おやじ、昔から恐いものの代表に火災があげられています。秋から冬にかけては空気が乾燥し、また暖房器具など使う機会も多くなります。それだけに、この季節は火災のおこりやすい条件がそろっており、事実例年このころには火災の発生件数が急にふえています。

ちよつとした不注意が私たちにふだん火の用心ということは、口にはよくいっていますが、さて自分の家の火の用心をどのようにしたらいいかということには、案外無とんじやくではないでしょうか。

たとえば、すぐ帰るからといって、コタツをかけたまま用たしに出かけたり、エントツがつまるまで掃除もしないでおくというところが多いようです。

ちよとした不注意がすべてを灰にしています。

私たちは、いつも火の用心ということを念頭において火災を未然に防ぎ、家庭を守るようにしたいものです。

田代高等学校

国家公務員試験に二名合格

最近、就職を希望するものが増加したが、農業科と関係のない職場などに、行く人が多いので、就職するのなら確かな職業につかなければならない、という意向が高まりつつあります。そのためには、競争試験に打ち勝つよう、努力しなければならぬという校長の強い方針で、生徒を奨励してまいりましたが、ようやく、一部にその実績が現れて、本年は、大浦地政広、荒木良秀の両君が、見事国家公務員試験にパスいたしました。

これは数十人に一人という競争率で、これを突破し得たことは、これからの、後輩の「やればできる」という自心と変り、学習意欲も段々と向上し、学習態度も確立されてくるものと思われまふ。

なせば、なる
なさねば、ならぬ
なに事もならぬは人のなさぬなりけり

民生課

国民年金制度は、無拠出制が三十四年度にはじまり、拠出制が三



十六年度にじまりましたが、本町の受給者はただいまのところ二七三名で年額約三百三十万円が給付されております。

本町の場合毎月の掛金より給付されるのが年額にして大体六十万円上まわっていることになりました。このようにして国の施策は、福祉行政を強力にすすめるために、予

農協の人事異動

金融課貸付係中園利美を、十月三日附で県協同組合講習所へ派遣しました。後任に大原支所勤務の中野良一を十一月十五日附で配置しました。中野良一は、本所管内の事情にまだよく精通していませんので、よろしく御引き廻しの程を御願ひします。

県協同組合講習所に派遣(六ヶ月)していた平川康与は、九月に終了しましたが、十一月一日附で県農協中央会へ転動しました。

大原支所電話係田尻重子結婚のため十月三十一日附で退職しましたので、後任に鮎川カズ子(元大原小学校教諭鮎川薫氏の長女)を十二月一日附で採用しました。よろしく御指導願ひします。

大原支所勤務の伊藤幸弥は長らく病気のため休職していましたが回復したので十一月一日附で復職しました。

田代中学校の移転本ぎまり 敷地候補四ヶ所を選定

「町長さん私達は無事就職いたしました。田代中学校がなつかしいです。三年間勉強させていただいて本当にありがとうございました。」

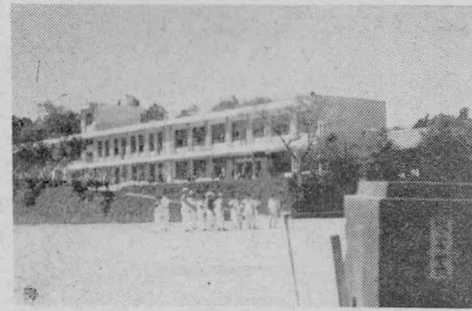
どうも田代中学校にも一日も早く思う存分体育のできる運動場をつくってください。」

これは昨年田代中学校を卒業して就職した女子卒業生のお礼の手紙の一節です。

田代中学校の移転問題については昨年から検討をすすめられておりましたが、本格的に調査研究のすめられたのは本年八月からです。

押川熊次郎氏を委員長とするこの協議会は議会、教育委員、学校PTAなどの代表者二十名からなり、いままでは急ピッチの会合を重ね、また囃吹郡の有明中学校、松山中学校、志布志中学校など先進地の学校建設の状況も視察しました。

これらの中学校はいくつかの中



(写真は囃吹郡松山中学校の一部) 音楽室や技術室も別棟にできてあります。

田代中学校がこれらの学校に比べて大へんおとっており田代町の将来をにぎって行く子供達の教育

の場所として、適当でないことは皆さんもハッキリとめていただいていこと。

協議会でも大原中学校との統合の話もでしたが、通学距離があまりにも遠いので、統合については今度の場合考えないことにして田代中学校だけを一日も早く移転すべきであると決定しました。

そうして現在の中学校のよう二度と悔を後に残さないよう、その移転敷地の候補地として次の四ヶ所をきめました。

麓の上ノ原台地
麓中郡の須崎田んぼ
川原の平石前田んぼ
高校前の田んぼ

右の四ヶ所について、広さや、地盤の強さ教育の場所としての環境その他、整地の方法などについて具体的に調査測量を行い、土地の売却などにとりかかるため、去る十一月二十日、新しく田代中学校建設委員会をつくって、すでに調査にとりかかっております。

御承知のとおり中学校を移転することになりますと、その費用は約四千万円ぐらいいかると言われま

林憲之氏

社会福祉の厚生大臣賞を授賞

去る十月三十日、東京の日比谷公会堂で行なわれた全国社会福祉大会に於て、川原の明昭寺住職、林憲之氏が社会福祉の厚生大臣賞を授賞されました。氏は昭和二十六年に民生委員になられて以来十二年間、親身になって思まれない人々の相談相手、児童の補導につとめてこられました。

今度の賞は、「あなたは多年民生委員、児童委員として、社会福祉の増進に貢献されたその功績はまことに顕著であります。よってここに、云々……」というような内容のもので、今まで苦心惨憺、夜となく昼となくこれらの人々のために、つくして来られた功績が実を結んだものである。

氏は町民生委員、児童委員の外に、町教育委員、郡福祉協議会会長などつとめているだけに、広い視野の指導性の持主である。趣味は碁(四級)ミツ夫人(四一娘さん)の家族に、母親のキヨさん(七六)も同居、五一才

す。そのうちいくらかの国庫補助などありまして、町の負担する建築費は大へんな金額であります。尚この敷地の決定や土地の売却など皆さん方の子供達の教育に対する理解と絶大なる協力がなければ、この大事業は暗しう乗り上げてしまうことと思ひます。

どうか一日も早くリッパな環境のところに理想の中学校校舎のできるよう協力をお願いします。協議会書記

「町長さん本場にリッパな学校をつくっていただいて有難うございました。みじかい期間ではありましたが、一生懸命勉強や運動ができました。このリッパな校舎で勉強のできなかつた先輩の兄さんや姉さん達に是非見せたいものです。」

このような卒業生からの便のくることを期待します。

バザー展示会について

例年十二月に行っていたバザー展示会を今年は「勤労感謝の日」にあたる十一月二十三日に開きました。会の内容は

農産物展示、即売
工作品展示、即売
農業近代化資料展示
自営者クラブ技術競技会（実物鑑定家畜審査）
盆栽（おもてが主）展示、花卉即売
被服展示、食物展示、生花展示

などでありましたが、町当局、農協をはじめ町民各位の絶大なご協力を頂きまして盛会に終ることができました。紙上をお借りしてお礼申し上げます。

ここで審査に当って頂いた営農相談所の職員の方々のご意見をまとめて報告致します。

出品された農産物の内容及び入賞点数は次のようになっております。

品名	入賞				入賞			
	出品数	優等	1等	2等	出品数	優等	1等	2等
大根	70	1	4	5	20	1	1	
人参	27	1	2	1	8		1	1
ごぼう	4		1	2				
かんらん半結球	81	1	3	5	19			1
ほうれん草	24		1	2	10		2	1
ねぎ	11		1	2	2			1
キンカンみかん	88	1	2	3	11			1
柿	34		1	2	3			
芋	31	1	1	4	7			1
しょうが	12			3	1			
とうもろこし	9		1	1	3			2
卵	22		1	2	3			1
茶	10			1				
炭					1		1	
つけもの					5		1	2
合計	423	4	11	25	36	89	5	6

先ず根菜類について云えることは「大きいもの必ずしも良品ならず」と云うことです。飼料向けのものは別として、大根、人参、牛蒡はとくにその品種個々の形があり、大きさが異なります。近年、和牛の飼育が盛んになって来ましたが、大きくならず登録に合格しなかった例もあるように大きすぎても良くないと云えましょう。

葉菜類について

全般的に品質の向上が認められ喜ばしい傾向だと思えます。但しネギ、ほうれん草は栽培技術が幼稚でこれから改善につとめるべきだと思えます。

果菜類について

柿の出荷が多くなっておりますが、良い品種と認められるものはごく僅かで、接木等の方法で品種の改良をする必要があるように思えます。夏柑は割合に良質のものが出来て来ますが、これも甘夏に変える方がよいのではないかと考えられます。

以上大別して大きな種類毎に全般的なことを申しあげましたが、将来改善を要することをつけ加えます。

1、作物は商品となるようなものに変える工夫が必要である。云いかえれば価値を高めることです。その例としては

イ、端境期のやさしい生産（早生や晩生を栽培して、少ない時に出荷する）

ロ、果樹の品種改良（在来のものを接木して、優良な品種に変える）

ハ、加工品として出す（乾燥やさい、つけものなどにして生鮮品より高く売れるようにする。）

2、出荷技術を工夫する同じ畑の生産物でも化粧のし方によって違ってくる、切角出品するなら、できるだけ良く見えるように手入れをする必要がある。

3、病害虫の防除を積極的に農業の進歩によって防除は容易になった、とくに害虫は計画的にやれば殆んど防除できるようになった。

園芸作物を栽培する場合、農業を使わないですむと思うのは考えが甘い。

4、作物の研究をしてから栽培する。作物を栽培したら、その作物

はどんな主態条件（適温、耐暑性、耐寒性、適する土壌など）を一通りは研究して栽培にかかる必要がある。又標準の収量をあげるにはどんな肥料をどれ位施用する必要があるか等、大体見当をつけて管理してほしい。

なお、自営者クラブ員の技術大会は真剣味あふれるものでしたが来年は一般の農業経営者にも参加していただいて、内容を充実してゆきたいと考えております。

.....

「季節のしお」

◎部屋をあたたかく、ということ

で換気を忘れがちです。とくに受験生がいる家庭ではよく注意してあげてください。暖房に火はつきものの、火の用心は言うまでもないが、台所のバケツに水を入れておきましょう。

× × ×

寒さはこれからです。

お正月の暴飲、暴食をつつしむと同時に、かぜをひかぬよう十分の注意がかんじんです。

徐行

過去一年間の町の歩みを反省し町政に関する理解と関心を高め、住みよい町づくりのため、募集

一、毎年、町内の十六ニースを募集いたしておりますが、今年も左記のとおり募集いたしますので、よく、その内容を検討されたいと願います。

二、原稿締切 十二月十四日

三、応募資格 制限なし

四、用紙 何んでも結構です

五、審査方法 審査委員会にて、よく、その内容を検討されたいと願います。

六、発表 「広報たしろ」新年号および親子ラジオ

七、賞 一等一点 二等二点 三等二点

締切期日は厳守下さい。

一、内容 昭和三十八年度中町内における最も大きなでき

徐行とは「車両がだちに停止することができるような速度で進行すること」と道路交通法第二条第二号に徐行の定義が定められています。

「だちに停止することができるような速度」とは、ブレーキを踏んでからだいたい一メートル以内で車がとまるような速さといえます。これは、車の種類、積載量

△道路のまがり角附近
△上り坂の頂上附近
△この配の急な下り坂
△その他公安委員会が指定した場所（標識明示）となっています

その他、つぎのような場合には徐行しなければなりません。

一、車両が右左折するとき。

二、人のいる安全地帯のそばを走るとき。

三、客の乗降のため停車中の電車の後方では徐行しなければならぬことになっていますが、安全地帯のあるところでは徐行して進めることができます。

四、目が見えない人、耳が聞こえない人などが白色のつえを持つて通行しているとき保護者がつきそわい児童や幼児が歩いているときは一時停止するか徐行してその進行を妨げないようにしなければなりません。

人は右・車は左

☆よく守りましょう

「豆医学」

こんな時にはどうするか

しゃっくりが止まらない時、しゃっくりにも慢性があつて、ひどいになると一生しゃっくりをし続けている例もある。

二日どうしても止まらないため、我慢しかねて医者にかける例は少なくないが、そうまでしなくても食塩を少しつまんでみると、たいていは止まるものである。

もし食塩をなめて一、二分たつても止まらない場合はもう一度それをくりかえす。

▲傷の血を止めるには

あやまって指先などを切つて血が出た場合はあわててその血を拭きとったりしないで、出た血を少ししぼり出してしまい、他の指先でかく押えて静かにしていると、やがて出血はとまってしまふ。

血液には殺菌力があるから微菌や湯水などが入らない限りは、傷所が膿むようなことはない。

※扶養家族を「不用家族」と書いた人がいる。この人、案外正直な人も知れません

※物質的には夫が妻を扶養している精神的肉体的には、妻が夫を扶養しているという。

※ついでこの間までは、扶養家族の末端だった幼女が、CMソングで当りを取つて今では月収三十万円、父ちゃん、母ちゃんから姉ちゃん、親類の者まで扶養されているというから、エライコッチャというより言葉を知らない。もっとも、赤ん坊までテレビでニコリ笑つてミルクの宣伝でたんまりかせぎ親を扶養している世の中だ世帯主が生後一年六ヶ月でもフシギじゃごわはん。

※妻もあまりゆたかに扶養されると、若きツバメを扶養したくなる。

※正直いって男はだれでも多妻主義者なのである。扶養する義務がなければである。

働く青少年者の保護運動

ほしい理解と協力

「明るく、ゆたかな余暇生活から明日への希望が生まれる」……をスローガンに、今年も「働く青少年者の保護運動」がすすめられています。

心身ともにまだ成長の過程にある、働く青少年者にとって、その環境から受ける影響は大きいものがあります。

これらの青少年者が自分の将来に明るい夢をもち中堅産業人として育ってもらうためには、あらゆる点で保

護が加えられなければなりません。「働く青少年者保護運動」は、とくに青少年者が余暇を有効に利用し休養をとると同時に、その素質をのばし、教養や情操をたかめ、からだをきたえりつばな産業人、社会人に成長するよう、使用者をはじめ周囲の人々の深い理解と協力を求めることを目的として進められることになったものです。

明るく、ゆたかな余暇生活は、心身の疲れをいやし、あすの能力をたかめ、好ましい人間性を育てるものになります。

そこで、青少年のためにつぎのようなことに気をくばり、精神的にも、物質的にも援助してやりたいものです。

一、適正な労働条件による余暇の確保、最近の求人難をきつかけとして初任給の引上げ、最低賃金制の確保、いっせいい閉店いっせいで休みの採用など、青少年者に対する労働条件は著しく改善されつつあ

ります。しかし、なかには就労時間が厳格に守られず休日や深夜に働かせているところもあります。余暇を有効に活用するには、まず就業規則を正しく守る心がけがたいせつでしょう

二、余暇利用施設の充実
スポーツを楽しむための用具や施設あるいは教育をたかめるための図書室の整備、とくに住込者に対しては、休養や読書ができて、自由にくつろげる居室を充実するなど青少年者に良い環境をつくるのも必要です。

三、余暇生活に便宜を
知識や教養の向上のため、各種学校あるいは、研修会などへの参加その他健全なグループ活動に対する援助やスポーツ施設の開放、すぐれた映画、演劇など芸術観賞の機会もできるだけつくりたいものです。

四、就労時間が守られていない原因のうち「おとくい客が不便であるから」というものが多いようです。休日や就労時間が守られるようにするためには、消費者や利用者のかたがたの理解と協力も必要です。



今月の農事スポット

上旬

※ かんらん、はくさい、根菜、ばれいしょは早めに堀りとり貯蔵しましょう。

※ 麦まきの終っていないところは、1日も早くすませるようにしましょう。

また、10ごろになりますと早くまきつけた麦のなかうち時期になります。早めに準備して作業をすすめるようにしましょう。

※ 時なし大根の種まきをすすめましょう。

種は1アール当り1リットルぐらいがよいでしょう。あぜ幅は、60センチメートルぐらいにすることがたいせつです。

※ 秋ばれいしょは、まだ青い茎でも残っていると、いもはいくらか大きくなりますが、葉も茎もすっかり枯れたものは早目に堀りとりましょう。

中旬

※ 9月にまいたエンバクの刈り取り時期です。刈り取る時はあまり低く刈らないで。土から5センチメートルぐらい残して刈り取るようにしましょう。

刈りとったあとはかならず硫安か下肥を追肥しておきましょう。

※ 麦の手入れをすすめましょう。とくに、たばこ麦や早期陸稲の前作麦は、早めになかうちをすることがたいせつです。

※ 直きまきのなたねや早植えのなたねの手入れをすすめてください。

なかうちと草とりをしたあと肥料を施してきおきましょう。肥料は硫安を10アール当たり5〜7キログラムぐらいにするのが適当です。

下旬

※ 桑の植えつけによい時期です。植えるときは、うね幅、深さ、ともに50センチメートルぐらいに堀って、たい肥を10アール当り2000キログラムを施すようにしましょう。

※ 早出しのきゅうりやトマトの床土を準備しておきましょう。よいきゅうりやトマトを作るには、なんといつてもよい床土を作っておくことです。

いまのうちに、切り返しをして、よく土をうさらせておきましょう。

※ 正月用の野菜の出荷計画をたてておきましょう。

品物が一度に集中して市場のねだんが変りやすいので、できるだけ品質のよいものをあとで出すようにすることがたいせつです。