

# 広 報

# た し ろ

発行所 鹿 児 島 県 肝 属 郡  
田 代 町 役 場

発 行 者 田 代 町 長  
責 任 者

印刷所 大 根 占 印 刷 所  
電 話 70 番

11 月 号



今年も大豊作で青空に高く

積まれた原料いも

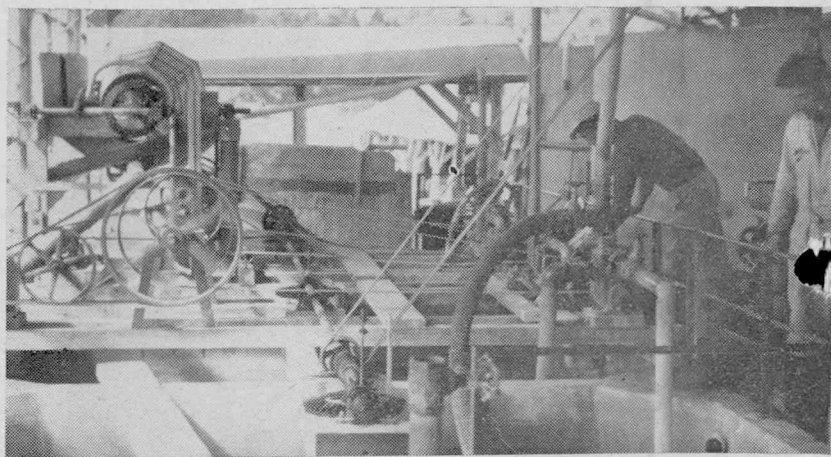
今年にはカンショの大豊作で、早期の出荷で、澱粉工場の原料置場もいっぱいカンショがあふれている。農協では、カンショを有利に販売するため、共同販売の平均売を原則に、計画集荷をなしている。

として保存しましょう

## 田代農協澱粉工場内部

### 新しく導入されたノーズル式機械

甘藷の増収に備え田代農協の澱粉工場も歩留りの増加と経費の節減を図ることから、近代設備を誇るノーズル（遠心分離機）を設置した。一日のカンショのスリ込み能力は二万貫（七五〇〇Kg）で今後のカンショ作りに大きな期待がもたれ、これで農村工業としての役割を十分發揮できる。



## 今月の こよみ

一 日 狩猟解禁

灯台記念日

三 日 文化の日

明治神宮祭

十一 日 世界平和記念日

十五日 七 五 三

勤労感謝の日

## 主 々 行 事

三 日 田代町大運動会

六 日 防火、営農審査

九 日 戦病者、戦死者、援護

法改正説明会、農村文

化祭

十一 日 東京大学、糸川教授講

演会ならびに映画会

十五日 戸籍、住民登録協議会

特別交付税検収

十七 日 自衛隊演芸会

二十一日 衆議院議員選挙投票日

二十三日 田代高校バザー展示会

# 衆議院議員総選挙

## 最高裁判官国民審査

十一月二十一日全国一斉実施  
去る十月二十三日衆議院は解散されましたが、之に伴う選挙は来る十一月二十一日午前七時から全国一斉に実施されることになりました。選挙については既に皆様充分御承知のことと考えますが、今回の衆議院選挙には特例法が出て、通常の選挙と次の点が一部変わっていますので、充分御注意下さい。

①投票時間が午前七時から、午後六時までとなっていたのが、午後八時まで二時間延長されました。(本町の場合第六投票所内ノ牧)は一時間繰上げて午後七時までの見込み)

②通常の選挙では禁止されている連呼が、午前九時から午後五時までの間に限って認められます

③選挙運動用のポスターは選挙管理委員会が設置した掲示場以外には掲示できないこと。(本町の場合一投票所に付三ヶ所)

④ラジオによる経歴放送の外、テレビによる経歴放送(三回)もできることになった。

以上の点が変わっている外、投票の方法等は従来と全く同様で、不在者投票、代理投票等変わりありません。

次に今回の選挙について新に補充選挙人名簿を作成しますが、その概要は次の通りとなっています。該当者は必ず期間内に登録申請をお願いします。

①登録資格者  
イ 年令、昭和十八年十一月二日以前の出生者  
ロ 住所期間、昭和十八年八月一日以前から田代町に居住する者

②名簿作成要領  
イ 名簿作成現在日  
昭和三十八年十一月一日  
ロ 登録申請期間  
昭和三十八年十一月二日から十一月九日まで  
ハ 縦覧及び異議申立期間  
十一月十二日から十一月十三日まで

## 新天地を求めて

二名簿確定  
昭和三十八年十一月十五日  
尚登録申請書は、各部落の小组長さんにお渡ししてあります  
最高裁判所裁判官国民審査について  
今回の衆議院選挙と同時に、最高裁判官の国民審査が行なわれますが、これは憲法により、最高裁判官は任命後初めて行なわれる衆議員選挙において国民審査を受けねばならないと定められていることになっています。

毎年、二、三名の方々が、派米労働者として、南米にある北米に渡って非常な成果を修めておられます。今年も、その例にもれず、池野の前原勇孝さんが、去る、十月二十六日、元気に北米のカリフォルニア州向へ出発されました。

今迄、通算して十名余りの方々が渡っておられますがすでに二名は三年間の任期を終えて帰っておられます。承れば、未知の世界での生活は、ことば、その他身にあまるものがあるとか?

今迄、通算して十名余りの方々が渡っておられますがすでに二名は三年間の任期を終えて帰っておられます。承れば、未知の世界での生活は、ことば、その他身にあまるものがあるとか?

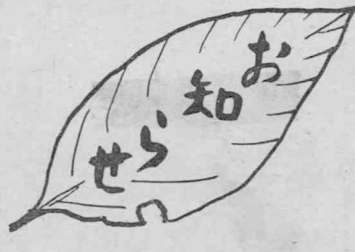
皆さんで前原勇孝さんの前途を祝福し新天地の彼に幸あれと祈りたいものです。

そして、後輩派米の斡旋をなし新天地を求める若人の先導者として働かれる日もそう遠いことではないでしょう。

「×」以外の記号を書いたものは、しかし先驅者がなしとげた道を、より一層の努力と決断力、自己の判断と責任とを以って切り開き、元気に三年間の任期を終えられることでしょう。

この投票では前にも申しした通り「×」以外の記号を書いたものは、国民審査については代理投票はできませんが、不在者投票は審査前日から、即ち、十一月十一日からできることになっています。

「×」以外の記号を書いたものは、国民審査については代理投票はできませんが、不在者投票は審査前日から、即ち、十一月十一日からできることになっています。



## 建設課

道路愛護コンクールについては町民の皆さん、何日もご苦勞様でした。皆さんの協力によりまして、大根占土木事務所管内四ヶ町で次の通りの順位で一位になりましたので公報を以てご報告致します。

## 還暦を迎えて、十余年

### 永寿会に参加して

人、凡そ世に生を受け明りを見ただけで消え去る人、百才以上になり尚元氣な人、など多種多様な私も七十余年生きたのびました。今や身心共に閑散で時に重心にかえり過去七十年の昔を思い出しながらの世想と思いきらべますときその変転に驚嘆する次第であります。

さて私が七、八才頃の村の様相の一事を申し上げます  
○学校の先生の数 四人  
現在、 四五人  
○物価 当時 トーフ一丁六厘 現在、 一丁一五厘  
○役場の職員 当時 五人 現在、 五五人  
○村役場の予算 明治三十六年 四八九〇円七七銭四厘 現在、 七四、七七六、六〇五円

以上物によつては二〇倍三〇倍もなっております。  
また交通、通信の状態も車というものがなく勿論車道もなく生涯の自己の足跡をふりかえると

全く無為無能に過したる事を思いますとき、じつに努力の足らざりしを歎く次第でございます。  
今やいろいろの福祉制度が設けられ私達としりにも年金の支給がなされ私もその恩恵に浴してあります。まことに何という有難い世の中でございますか。老人福祉制度の進展にともない、我が田代町にも永寿会が生れ、私も出席いたしました。久しぶりに学校時代の旧友とも談笑し、童心の昔に帰り本



## 「婦人一日衛生監視員」

町内婦人十三人の方はさきほど「一日衛生監視員」になって、二地区の旅館、食堂、食料品店を見てまわりました。

本町では、はじめてのことでしたが各監視員の熱意ぶりに保健所の方から、おほめの言葉をいただきました。

## 公明政治は

### 公明選挙から

誤るな  
この一票

(二面のつづき)  
一位 田代町 九七、三〇点  
二位 佐多町 九三、七五点  
三位 根占町 九三、二四点  
四位 大根占町 八九、三二点

以上の通りで県内の分は未発表です。来年度は作業上に於ては、表賞も考えたいと思っております。尚一層のご協力を、お願い申し上げます。

次に建設課内のあらましを申し上げます。

土木係、(湊原)、耕地係、(山元)水道係(上久保)の三係があり、それぞれ事務を担当して居り、各係の事務分等は土木係で、一般土木普通河川、ブルトーザー関係で町道及び林道、河川の新設改良災害復旧工事をなし、府県道、準用河川の申請申達を処理して居ります。耕地係に於ては、農業土木で農業関係の災害復旧工事、農道及び排水路の新設改良工事、開田、開畑事業、各工事費の融資関係を担当しておりますので災害などが発生した場合はなるべく早く各戸応処置をする前に、ご連絡



(映画 題 目)

下 宿 騒 動 記 稲 作 り の 発 展 七 日 富 田 八 日 鶴 戸 野 九 日 中 尾 十 日 原 沢 十一日 郷 之 原 十二日 馬 場 十三日 山 下 十四日 表 木

期間の關係上以上の八部落しか上映できませんが、今月できない部落は来月、来月できない部落はその次というように各部落共平等に巡回する予定でございますが参考までに来月の分をお知らせ

# 今月の巡回映画会

いたします。

東中部、西大原、新田、平石、瀬戸口、早瀬、鶴園、柴立

の八公民館の予定でございます。

尚今回の上映は午後七時三十分よりでございますので、部落小组長さん、公民館長さん方のご協力をお願い申し上げます。

## 豆 医 学

こんな時にはどうするか？

ノ眼にゴミが入った時ノ眠の中にゴミが入った時は、む

## 結核検診をかえりみて

去る9月2日より9月23日までの間町内の結核検診を実施しました各部落の小组長、婦人会長外多数の方々の御協力を戴いて次のような良い成績で検診を終りました。

今後も住民福祉のため尚一層の協力を賜わりますようお願いいたします。

### 昭和38年度結核検診受診成績表

区分	対象者数	受診者数	受診率%	37年度受診数
下	76	58	76.3	35
馬 場	74	45	83.3	38
東ノ原	46	44	95.6	26
長 谷	97	89	91.9	42
西中郡	138	129	93.4	64
東中郡	76	68	84.2	35
橋ノ口	117	87	74.3	34
中 村	48	44	91.6	29
山 下	67	59	92.5	23
岩 崎	100	80	80.0	64
表 木	144	121	84.0	108
折小野	77	77	100.0	22
山ノ口	72	48	62.5	17
西大原	142	133	94.9	94
東大原	66	59	89.3	43
中 尾	91	82	90.1	34
新 田	100	74	74.0	83
内ノ牧	134	101	75.3	11
重 岳	44	34	77.2	22
鶴戸野	78	60	76.9	59
久木野	57	36	63.1	31
盤 山	87	64	73.5	52
富 田	36	26	77.2	19
平 石	121	111	91.7	85
柴 立	101	95	94.0	80
上柴立	90	74	82.2	47
上 原	95	93	97.8	67
原 沢	62	56	90.3	49
池 野	128	118	92.1	99
瀬戸口	74	67	90.5	63
猪鹿倉	107	100	93.0	93
鳥 淵	57	50	87.7	37
早 瀬	112	111	99.0	69
郷之原	81	78	96.2	71
辺志切	94	94	100.0	47
鶴 園	130	122	93.8	76
花瀬官行	30	22	73.3	
計	3,229	2,809	86.9	1,868

精密検査を受けた人70名 (内訳) 要療養15名 要注意29名健康26外に精密検査の対象者で検査の終らない人が11名 (追加検診の分)

## 甘藷のこくはん病の防ぎ方

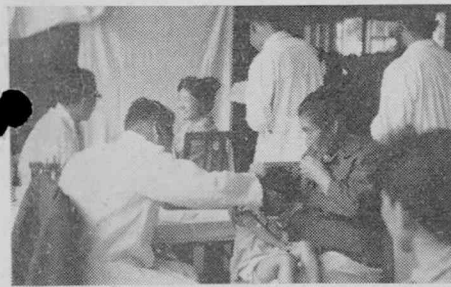
甘藷のこくはん病は、しゅうかしてくりかえし行います。くちよそう中にくさるのが大半で、毎年こくはん病のためにくさる甘藷の量は三十五万キロ(約六万五千貫) 近くになっています。この病気をふせぐためには、ちよそう中にセレン石灰をまぶしておくと、つぼの中では病気がひろがることは出来ません。

セレン石灰を使う場合、イキを入れるつぼの中にセレン石灰を、さんぶん機でまいて、その上にイモを入れる。イモを一俵位入れたら又その上からセレン石灰をさんぶん機でまき、このように

## 自衛隊衛生隊の無料検診

去る、十月六日より、九日まで四日間、熊本第八師団衛生隊により、本町大原地区の無料検診を実施されましたが、坂田隊長以下五名による献身的な診療に対して大原地区民はもとより町を挙げて感謝感激した次第です。

検診、治療、投薬と細部にわたり実施されましたことは、今までかつてなかったことでありますが、病名ごとの注意を受けた方はありませんか？、病名のせん告を受けた方々は、明日とい



わすに、きようお医者さんに見てもらいましょう。そして、病気を一掃し、明るい生活を営みたいものです。

として駆除がなされています。松造林地の被害は適期に駆除することにより今後の造林には心配はないと思います。適地適木を植林し経済林業を仕立林業所得の増進をお進めいたします。

森林組合 舞 原

(三面より)

次にブルトーザーの使用についてお願い申し上げます。毎年年末に申込を取っていますが、後から申込みがあり配車上支障をきたしていますので、なるだけ申込みを取った時に申込み下さるよう、お願い申し上げます。

以上、建設課内の案内とお願いを申し上げますが、今後ともよろしくお願い申し上げます。

来月より声のポストを設 け ま す

町当局に対して、皆さんがいたいこと、聞きたいこと、或いは建設的な意見、町民に訴えたいことなど、町政、および町民のためになる皆さんの声を、どしどし、この声のポストにご投稿下さい。ポストは民生課、住所、氏名を明記してふるってご投稿下さい。尚投書はできるだけ掲載する予定ですが、紙面の関係で掲載できない場合は、次号にゆずる予定です。

## 息 抜 き 談 議

二 レ ク リ エ ー シ ョ ン も 度 を 越 す べ か ら ず 二

ある晩、亭主の留守をさいわいに、細君が、隣りの男と、たのしんでいたおり、亭主は、枕もとの自分の靴を、思しく、亭主がもどいて「ゆうべは、おれが思いがてきたので、隣りの男は、あわて、窓からにげていった亭主は、床の上におちていた片方の靴をひろいあげて、細君をどなりつけ、「あす夜があけたら、だれの靴か、よくしらべてやる!!、この浮気者め」と枕もとにおいて、寝てしまっ





## 11月の農事スポット

## 上 旬

※ 種いもや家畜の飼料に使うカンシヨは、早めに堀りつつおきましよう。そして貯蔵をうまくしておくことがたいせつです。

カンシヨは霜にあうと腐りやすいから、堀りとりは計画的に進めるようにしましよう。

※ なたねの直まきは急いですませておきましよう。おそくとも10日頃までにはすませておくことがだいじです。

※ 朝晩の急激な寒さのために、牛や馬が、かぜをひきやすい時期です。

畜舎にすぎ間風がはいらぬようにしておきましよう。また敷ワラも、新しいものを、何回もかえてやるようにしてください。

## 中 旬

※ 早期米やたばこの前作になる早生麦のまきつけ時期です。

種はトーミや塩水などでよく選んでからまきつけるようにしましよう。種の量は10アール当り7リットルから9リットルぐらいがよいでしょう。品種は植える土地にあつたものを選んでください。

※ なたねの移植によい時期です。なたねについているアブラムシ(ヌイ)は植付け前にならず駆除しておきましよう。

※ 玉ねぎの植付けを進めておきましよう。

植えてから1週間ほどしてクロロ TPC をかけておきますと草があまり、はえないので便利です。

## 下 旬

※ 麦のまきつけに良い時期です。適期を逃がさないよう、遅くとも今月中にまき終えるようにしましよう。種はかならず消毒してからまくことがたいせつです。

※ 秋ばれいしょの堀取り時期です天気の良い日を見計らって堀り取るようにしましよう。堀りつつたいものは1日~2日ぐらい陰干ししてからたくわえるか市場へ出すようにしましよう。また来年の種いもは病気にかかつていない良い種いもを選んで別に貯蔵しておくようにしてください。

※ カンシヨの貯蔵つばをよく調べておきましよう。カンシヨつばの温度は10度Cから15度Cぐらいが適当です。はじめのうちは温度があがらないように上の部分を開いておき10日ほどしてから土をかぶせるようにするのが効果的です。

## 気をつけやんせを

## ハンターも一般の方も

ことしも、十一月一日から狩猟 ことに注意しましよう。

が解禁になり、いよいよ狩りのシーズンとなりました。最近狩猟は健全なスポーツとして愛好者は増加の一途をたどっています。それだけに一方では、鳥や獣の数は非常に少なくなっています。そればかりか狩猟による事故も年を増すことになっていきます。

そこで狩猟する心得として次の

※銃は狩猟する

※銃は狩猟する

## 安全かえ歌

一山男の歌一のふしでどうぞ

1 おとうさんよく聞けよ  
ウデに自身があらうとてよ  
酒をのんだらよハンドルもつなよ  
ねむいときにはよハンドルもつなよ  
2 おかあさんよく聞けよ  
ガスに電氣にカマドにフロよ  
マッチ一本がよ大火のもとだよ  
3 おにいさんおねえさん  
事故は心のゆるみからよ  
会社工場でよケガを防ごよ

なれてじょうずがよケガのもとだよ  
4 こどもさんよく聞けよ  
悪い遊びやあぶないことは  
やめてみんながよ良い子になるよ  
みんなそろってよ良い子になるよ  
5 人は右車は左まもって信号みてよ  
きょうも事故なくよ笑顔ですごそよ  
あすも達者でよ仕事にはげもよ

※小鳥類では、スズメ、ニューナ  
イスズメ以外は狩猟鳥ではない  
※名前前のわからない鳥や獣はとら  
ないこと。

※銃砲所持許可証や狩猟免許状な  
どはいつも身につけ、狩猟者バ  
ッジは胸部の見やすいところに



## ＝ 今月の納税 ＝

健康保険税の第三期納期です