

# 広報

# たしろ

発行所 田代公民館  
電話 19 番

発行責任者 小 川 兵 一  
編集責任者 前 原 勇 孝

6 月 号

印刷所 大根占印刷所  
電話 70 番



として保存しましょう

## 県から表彰された中村子ども会

農繁期は特に  
健康に注意  
しましょう!!

一 日 気象記念日  
電波記念日  
写真の日  
二 日 虫歯予防デー  
計量記念日  
七 日 時の記念日  
十 日 入 梅  
十二日 父 の 日  
十六日 夏 至  
二十二日 救いの日  
二十五日 国連憲章日  
二十六日

今月のこよみ

議長に 押川熊次郎氏

副議長に猪鹿倉義則氏就任

去る五月九日、改選後初の田代町議会が開かれ新しい正副議長と正副委員長の決まりました。議長には押川熊次郎氏、副議長に猪鹿倉義則氏が選出されました。両氏ともに四期で議会経験も長くベテラン議員これからの町政のために頑張ってくれることでしょう。



押川熊次郎氏



猪鹿倉義則氏

議長就任の挨拶

去る四月三十日の地方議会改選に当り不肖の身ももちまして議員に当選更に議長職に就任させていただきました。近來現在の地方政治をよく三制自治と云われますが、之を個人にたえて申しますと一家の生計中自力でまかない得るものは十の内に三であつて後の七は他力依存と云う訳でつまり地方町村の経費中七割は国や県にたよっているのが現実の姿なのであります。

知事や県会議員が、お願いや折衝のためしげく中央政府に伺候し或いは町村長議会議員や学校関係者等がひんばんに県庁や政府筋に出向くのもそれがためであります。出向くのもそれがためであります。ズバリ申して我が町飛躍発展の前途は一にかかつて外資導入の多寡と外交渉との如何にかゝると申しても敢えて過言ではないでしょう。我が国の憲法は主権在民を宣言しすべて公務員は全体の奉仕者であつて一部の奉仕者ではないと規定しております。さすれば町政は町民の厳肅なる信託によるものであつてその権威は町民に由来しその権威は町民の代表者である吾々選良が行便しその福利はひとしく町民が享受するものであることは当然の帰結であります。而して議会と執行部は正に車の両輪の如く相より相扶けし更に唇齒輔車の関係にあることは申すも更ながら一面各々その主体制を確立して厳たる存在であることも又茲に申すまでもありません。

今後町民と共に相計り一層中央につながら町政を推進した大田代町建設のために懸命努力することを

議会議員名簿

昭和三十八年四月三十日改選

Table with 4 columns: No., Name, Party, Position. Lists 18 council members including Oshikawa Kumajiro and Inokura Yoshinori.

中村子ども会県から表彰される

国税庁では納税者の皆さんに気軽に税金の相談をして、いただくため毎月五日の日(五日・十五日・二十五日)「税の相談日」と定め五月から全国の各税務署で実施することになりました。鹿屋税務署でも税についての苦情、相談、疑問の点など気軽に一人でも多く利用して下さるよう希望しております。ゆつくり落ちついて相談ができるよう場所も面接室にし署長はじめ課長、係長、主任、の幹部が相談にお答えすることになっております。相談は匿名でも結構ですし、他人に聞いたから、かえって税金が多くなるのではないかと、といった御心配はまったくありません。

去る五月十四日第八回鹿児島県優良青少年団体表彰が県婦人会館で行われ本町の中村子ども会が表彰されました。表彰されたのは県内六団体で中村子ども会も昭和二十六年当時PTAの役員であつた、中村の正木ツキエさんがその世話役として選ばれ全くみだれていた子供会の輔導につとめることとなつた。以前においても正木さんは子供達を明るくほがらかな子供に育てようと目から子供の輔導にあつておられました。

戦前戦後にも子供会(當時は土曜会と称した)はあつたが、輔導者もなくたゞ無意味になりがちでしかも、よわい者いじめや、ケンカわかれになりがちな集団であつた。見かねた正木さんは、二十三年頃から時を見ては子供の輔導につとめて来られたが、始めは色々といふ。正月には書きでめ会等も行い、

判もあり苦心しながら輔導につとめ、今日では部落民全体が関心をもち、特に婦人会等が、全面的に協力するようになり、子ども会の折には親もいっしょに会に加わり子ども会長を中心にすべてのことを自主的にに行い、特に困つた事やわからない事だけを親や輔導者に相談している。なお楽しい集いをもつて、話し合いや歌や色々なレクリエーション等をし、楽しく過ごしている。夏休みはお母さん方と一緒にピクニックに行き、子供の日はソフトボール大会をやつたり、三月には別れ遠足、夏休み中には毎朝公民館に集りラジオ体操、宅習奨励のため、午前十時までは学習時間と決めて、「勉強中」と名札を門口にかゝり勉強に体育にはげんでいます。

『税の相談日』の開設について

安んじてどしどし御利用下さい。なお五の日の相談日が日曜。祭日の場合はその翌日となります。

戦前戦後にも子供会(當時は土曜会と称した)はあつたが、輔導者もなくたゞ無意味になりがちでしかも、よわい者いじめや、ケンカわかれになりがちな集団であつた。見かねた正木さんは、二十三年頃から時を見ては子供の輔導につとめて来られたが、始めは色々といふ。正月には書きでめ会等も行い、

食べ物に注意

(梅雨から夏にかかりやすい胃腸病)

暴飲暴食と寝冷えが、ほとんどその原因です。取り入れの正しい時期を前にして、病気で倒れたらたいへんです。



食べ物

# 修学旅行のかけに咲いた愛の花

## 不遇な一生徒に寄せられた ＝ 警察官の温情 ＝

田代中学校三年生一七二名は、四月十九日から四月二十二日まで三泊四日の日程で九州一周修学旅行を行い有意義のうちに無事修了したところが、そのかけに不遇な

同校三年生A子さんは、母に離別、父は病弱で、毎日の生計にも事欠くという悲運な家庭事情の中にあり、旅費は修学旅行扶助費の配分により充当されたが、小使銭や服装に困り、心ひそかに不参加を決意していた。このいじらしい「あきらめ」を知った叔父のN氏が、親類にも呼びかけ小使銭をつくってやったが、更にこの事を伝え聞いたK巡査は黙視できず、卒先してクツやその他必要な服装をそろえてやった。

A子さんは、これらの温情に支えられ、級友たちにも何等ひげ目を感じず、喜びに胸はずませて修学旅行に参加。義務教育最後の年の感激と楽しさを十分に味わうことができた。

ちなみにK巡査は、N氏を通じて、この温情こもる贈物をした自分の名を表面にみだすそとしておいてくれることを望んだという。とかく、人情地を払い、利己的な生き方や見せかけの宣伝行為の多い今日、この心暖まる善行は明るい社会づくりの美しい指標となるものでありましょう。

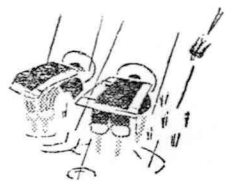
## 雨期にそなえて

いよいよ梅雨期にはいり、毎月雨天続きで各地において豪雨、がけくずれや土砂くずれ、河川の増水によるはんらんがおこって、流された家や水につかった家、土砂でおし

つぶされた家、農作物などにおいても、毎年のように、数百億円にのぼる莫大な被害を出しています。昨年の長野県、飯田市の大水害、一昨年の北九州の水害、三五年の伊勢湾台風による愛知、名古屋地方の大水害など今もなおいたまし

い姿がのこっているそうです。※ アリを防ぐ法 砂糖は湿気を防ぐためガラスの共口ビンのようなしつかりふたの出来る物に入れるのがよく、金物類の容器ではサビがでるのでよくありません。

それをアリを防ぐためには、マワタをより合せたヒモで、容器の下の部分をちまきをさせておくと、そのヒモから上は上って来ないが、もし器物にアリが入った場



例年きまつたようにやってくる台風にそなえ、被害を未然に最少限度に防ぐよう色々手はずをしておきたいものです。

◎ 特に土砂くずれや、ガケくずれのしやすい所は気をつけておきましょう。

◎ 用水路はしつかり見まわりをして、けっかいしているところは早く補習しましょう。

◎ 雨戸のふきとばされやすい所は早く補習しておきましょう。屋根もしつかりと風雨にたえるようにしておきましょう。

## 家庭物知り帖

合はくぎか又はあり合せの鉄のものをいれると逃げてしまいます。さらさらアリのとおる道にタバコのすいがらの煮汁をぬると二度とア

リは来ません。どうかおためし下さい。

### ※ 皿のヒビなおし

皿にヒビが入ったらその中に牛

× × × × × ×



牛の繁殖技術は

愛の手で育てる

田代町の和牛もようやく頭数、の原因は次の点に育るようです。

※ 繁殖障害

資質においても改善なされました

が、育成の技術や繁殖技術の知識　原因は色々ありますが次の二つは今後大いに研究する必要がある大きな原因です。

ます。特に和牛を取り入れた経営方式が進められ主産地となる上から当然の事です。

一つは和牛の取扱ひ、すなわち環境が悪いところ

二つに和牛自体の病的な要因

仔牛生産率が現況において大体五六％程度で高いとは云えない。それを述べますと 次の表に依つて繁殖障害の原因

### ① 環境に依る繁殖障碍

運 動 不 全	21,1%
飼 料 の や り 過 ぎ	16,7%
病 気 に つ い て の 知 識 不 足	8,8%
牛 舎 の 管 理 不 良	7,1%
栄 養 不 良	9,9%
農 繁 期 の 手 間 不 足	7,0%
指 導 不 充 分	3,8%
肝 テ ツ の 寄 生	2,3%
其 の 他	17,7%

### ② 病的繁殖障碍

卵巢機能不足	21,3%
鈍性發情	2,9%
永久黃體	4,3%
卵巢濃腫	1,1%
持續性發情	1,9%
輸卵管炎	0,4%
子宮疾患	29,9%
膈疾	2,2%

以上のように環境による繁殖障害は日ごろの飼養管理を十分にすると病的な障害は共済組合において早く治す事です。

又和牛の妊娠しなかったものの栄養状態との関係は次のようであり過ぎは卵巣濃腫、栄養不良は機能減退が多い。

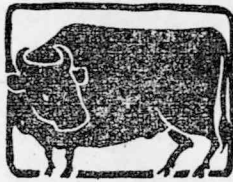
特に栄養状態の良いもの六、三%  
良 八、〇%

太り過ぎ	二四、一%
栄養不良	一七、八%

そこで今後は榮養のつり合いが良  
く、適度な運動手入れ、日光浴と  
畜舎の風とおし、乾燥、しきわら  
等は毎日行なわなければなりません。

又、各地で林間放牧が普及されだしましたが、これは喜ばしい事で特に和牛の多頭飼育のカベを破るため放牧は繁殖率を引き上げて良い育成牛が出来るとともに健康の増進と経営の（てんかん）のたぬ大いに実施したいものです。

和牛普及 その一  
改良普及員 幾野 技師



能率的で効果のある夏山の手入れをすすめましょう。

木材の需要が増加し本町の森林資源が年々不足していることは御承知のとおりであります。本県では経済七ヶ年計画が立てられ、この計画に従つて本町の造林も推進されてゐます。我が町の森林

林した木の初めの成育にじやます  
る雑草や雑竹つる等を刈除き日光  
の照射と風通しをよくし、土中に  
有機質肥料をあたえて林木を早く  
成長させ健全に育てるのが下刈の  
ねらいです。

も約七割が針葉樹へと経済林に切り替えられつつありますことは喜ばしいことであります。

わたくしたちは、目前の問題にと  
付て夏山手入れをされるようおす  
らわれることなく将来の成林した  
々めいたします。

山の姿を頭へえがきながら黙々と  
した育林事業に精魂を打込む必要  
があります。造林は早く成長する  
木や優良品種を密植肥培し収穫を  
短期にあげ林業の経済性を高める  
ことでありまして、林業は普通三  
つありまして、又、人手不足の今日森林組合では  
林業機械協業化などの作業を進め  
るため下刈機を購入し、借入れ希  
望者にはやすい経費で貸出しも致  
していただきますので、ぜひぜひ利用さ  
れるようおすすめいたします。

森林組合 舞原一巳

縁  
の  
山  
は

國  
の  
宝

手入れをしなければ収益のあがるものではありません。

夏山手入れは県でも縁化推進委員

# 【梅雨時の家畜管理】

梅雨時は特に畜舎の管理用具運  
動場を消毒し畜舎附迎を清潔にし  
ましょう。

畜舎内の通風をよくし、畜舎内  
は常に乾燥につとめましょう。

畜舎内に DDT を散布し蚊やハ  
エの防除につとめましょう。

これから伝染病や食中毒などの  
病気が発生しやすいので特に気  
をつけましょう。

えさが酸酵変質せぬように注意  
酸酵（くされる）しやすい飼料  
特に熱をもった青草、糞のやわら  
かくなりがちな水分の多い草、そ  
うでなくとも胃腸をそこねやすい

時であるから注意しましょう。

今月は一年中で一番多く使役さ  
れる月であるから牛の栄養に注意  
し、まし飼いをし元気に仕事を  
出来るよう仕向けましょう。

野草や青刈の作物を十分利用し  
て濃厚飼料の節約を図りましょう

## 六月の農事メモ

早期水稲にツマグロヨコバイが  
発生しやすい時期です。稲の成長  
期にイシユク病を広めるやつかい  
な害虫です。さつそく防除してお  
きましょう。

甘しよの苗がのびてきたら苗が

かたくなにならないうちに植えつける  
ようにしましょう。苗をとるとき  
に黒はん病に十分気をつけてよい  
細を選ぶようにしましょう。

普通水稲の下準備にかかりまし

よう。田植の適期は、苗代に種を  
まいた日から三十三日から三十五  
日ごろがよいようです。苗とりは  
四〜五日前から苗代を深水にして  
苗をとりやすくしておくことがた  
いせつです。また、ヒエや草とり  
も合わせてやつておきましょう。

早期水稲はこれから出穂時期に  
はいります。花が咲くころは「花  
水」といって、いちばん水の必要  
なときです。普通よりやや水を深  
くしてみるのを待ちましょう。



## 町県民税の1期

### が納期です

◎ 期日内に納めましょう

## 一田代局新設電話のお知らせ

番号	加入者名	部落名
一〇〇番	日高	馬場
一〇一番	鍋野	下場
一〇二番	昭生	東中
一〇三番	義明	馬場
一〇四番	堀永	西中
一〇五番	柳村	郡中
一〇六番	舞原	郡中
一〇七番	春道	鶴園
一〇八番	サ雄	鶴園
一〇九番	キサ	鶴園

## 38年5月和牛登録検査成績

38年5月の和牛登録検査が5月13日根占家  
畜市場で行はれました田代町より28頭が受  
検しましたが成績は次の通りでした。

77点	1頭	飼育者	小川 誠 香
76点	8"	"	袖山 次郎吉 外
75点	16"	"	君付 美代二 "
74点	3"	"	山下 善五郎 "

以上

× × × ×  
※ ※ ※ ×

## 家畜市況

### ○ 肉豚共販

区分 月日	共販 頭数	生体重 K	枝肉量 K	歩留 %	枝肉代	枝肉精算金	生体K 当平均	芝浦価格 (上)	販売先
4月5日	71	6,541	4,058	62	1,395,111	1,262,536	193	343	芝浦
4 14	30	2,690	1,639	60	578,917	526,682	195	355	"
4 25	45	4,144	2,347	56	834,051	756,868	189	355	"

## 子豚セリ市 上段メス 下段オス

区分 月日	出場 頭数	売 価格	最高	最低	平均	却 平均	普豚平均 登豚平均	総平均 (含本人 売却)	売却率 %
4 10	17(31) 14(14)	139,300	5,000	3,000	4,294	4,493	普登 登登 登登 登登	449	100
4 25	12(25) 13(13)	123,700	6,000	3,500	4,791	4,948	普登 登登 登登 登登	494	100
5 10	14(27) 13(13)	119,900	5,500	3,700	4,271	4,440	普登 登登 登登 登登	4,440	100