



レントゲン検診は十五才以上全員受けましょう
実施期日 自九月十日 至九月二十二日



上 優勝旗を手にした上原婦人チームの選手達
下 試合風景

町内バレー大会において
上原婦人会チーム優勝
鶴園連続優勝ならず

去る七月二十八日、体協主催町内バレー大会において、婦人の部で上原チームが優勝しました。懸念された天気もすつかり晴れわたり、昨年以上の盛り上りを見せ

特に婦人の対戦が見もので、家庭の主婦が選手にはやがわり、子供や殿方の応援で懸命な対戦となり優勝戦は連続優勝をねらう強豪鶴園婦人チーム、これに対するは新鋭上原婦人チームの間で行われたが接戦の末上原婦人チームが鶴園婦人チームを二対〇で降下し鶴園の連続優勝を、はばんだ。

落しもの拾いものは
だまつていないで
すぐ警察に届けましょう

役場野球チーム
四ヶ町で優勝
郡大会へ出場

去る八月十一日大根占町南大根高校において四ヶ町の役場職員野球大会が行われ、根占、大根占をやり郡大会に出場することになりました。

田代巡査駐在所

早期米は早く農協へ

早期米は高く有利に販売するため九月中旬出荷をすませましよう。今年政府買上げが玄米一石当り約一千円上りさらに早期出荷の場合は早期米奨励金が加算されます。次表に示した通りです。が、九月中旬に出荷したのと、十一月以後に出荷したのでは、玄米一俵当り二百円安くなるわけです。

昭和36年産米買入価格

1. 中味価格			36.9.30まで	36.10.1~ 36.10.10	36.10.11~ 36.10.20	36.10.21~ 36.10.30	36.11.1以降
玄米	kg	等級					
	60	1	4.609	4.569	4.489	4.409	4.329
	"	2	4.529	4.489	4.409	4.329	4.249
	"	3	4.449	4.409	4.329	4.249	4.169
	"	4	4.369	4.329	4.249	4.169	4.089
米	"	5	4.169	4.129	4.049	3.969	3.889

2. 包装代 新かます 96円
3. もち米加算 (水稻もち米) 60kgにつき225円 (12月15日まで)
4. 予約申込加算額 60kgにつき 40円

昭和37年産買入価格

1. 中味価格			37.10.1まで	37.10.2~ 37.10.10	37.10.11~ 37.10.20	37.10.21~ 37.10.31	37.11.1以降
玄米	kg	等級					
	60	1	5.042	5.002	4.922	4.842	4.762
	"	2	4.962	4.922	4.842	4.762	4.682
	"	3	4.882	4.842	4.762	4.682	4.602
	"	4	4.802	4.762	4.682	4.602	4.522
米	"	5	4.602	4.562	4.482	4.402	4.322

2. 包装代 新かます 103円
3. もち米加算 (水稻もち米) 60kgにつき225円 (12月15日迄)
4. 予約申込加算額 60kgにつき 40円
早期の場合に換算して3等1俵2929円

肉豚共販		家畜市場						上段メス		下段オス	
区分	共頭	販数	生体量	枝肉量	歩留	枝肉代	枝肉精算金	生体平均	芝浦価格(上)	販売先	
7/12	40		3.189K	1.740K	54%	487.261	418.401	131	295	芝浦	
7/22	73		5.946	3.342	56	929.586	804.811	135	295	"	
8/2	78		5.897	3.323	56	986.553	855.335	145	305	"	

○ 子 豚 セ リ 市											
区分 日	出 場 頭 数	売					却 平均	普通豚平均 登記豚平均	総平均 (含本人売却)	売却率	
		頭 数	価 格	最 高	最 低	平 均					
7 25	27	(55)	20	(43)	118.700	3.600	2.200	2.850	普登	2.665	78%
	28	(55)	23	(43)		4.000	1.600	2.682			
8 8	47	(89)	44	(82)	187.900	4.000	1.000	2.300	普登	2.246	92
	42	(89)	38	(82)		4.600	1.000	2.281			
8 18	4	(8)	3	(7)	13.400	1.600	1.000	1.233	普登	1.703	87
	4	(8)	4	(7)		2.800	1.700	2.425			

今月は健康保険税の第二期
犬税の全期、納期です

農業の近代化は 資金の金大化で

農業近代化資金 蓄積運動について

立体的農業というものがよく云われますが、みなさん立体的農業とは解り安い言葉で申しますと、その名の通り土地の上に物を立て、つまり建物をつくらせて農業をする、と云うのであります。

「ナンダ」そんなことはいまやだつて居るではないか、と思われませんか、今までの農業はどちらかというと米や麦や野菜を作

る農業でした、ですからできるだけ広い土地が必要でした。換言しますと平面的農業が主だったので、最近国民の生活が豊かになるにつれて日本でも外国のように肉、牛乳はまた卵や果物の需要が多くなってきました。果物は別として肉や牛乳、卵をつくるには牛や豚やニワトリを多く飼わなければなりません。

この家畜を飼うには先づ建物が必要で土地はそう広くなくても「地上」の施設を必要とする農業これを立体的農業というのです。

転任 宮里慶昭

あいつ

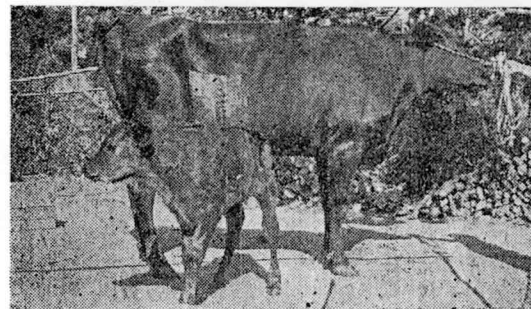
まだまだ油断は禁物！ 秋の親火

気候も良くなり、心身ともに晴々となる時期となりましたが、まだまだ油断出来ないので、台風の台風が多くなっています。特に九月から十月にかけては大型の台風が多くなっています。州に上陸する回数が多い時期です。屋根の補修は出来たか？雨戸やカベの修理はしましたか？

まだ、針がね、ペンチ、金づち、釘、トラジャスターラジオその他必要なもの!! ぞなえあらばうれいなし!!

切開手術に成功

《牛子宮捻転で》



内の子牛は絶望かと思われたが、運よく助かり現在ではすっかり元気になり、特に仔牛は丈夫な雄牛で順調な成育をしています。

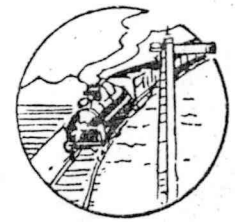
これも医学の発達と上西氏の誠実で熱心さが数多くの家畜を救い、こん

写真上 手術中の上西獣医
下 手術後の親子

去る七月二十九日池野の中園吉造さんの牛が、分娩直前にして子宮捻転を起し、危うく愛畜を失うかと心配されたが、共済の上西獣医と根占共済の岩崎獣医がたぐいにかいつけすぐ切開手術を始め、右下腹部を約六〇センチほど切開不安のうちに手術は進みメスを入

出水地方を 訪ねて

町婦人会長 二階 幸子



小組合婦人会青壮年部合同の研修旅行の二泊三日を終えて来ました。まずモデル部落として家の光に掲載された出水市八坊部落に足を運びました。且花貞義さん宅はアメリカの4日クラブの方々が滞在した家だけに台所の改善や諸施設も完備され、婦女子の労働を軽くすることなど生産と生活の両面にわたつてすべてが合理化され、お互いが平素理想とする農村の姿でありました。

帰路高城町、東郷町など視察いたしました。東郷町は立派な公民館で工事費二千三百万円を投入し、なおその内容設備に四百万円(敷地六百坪)の理想的なものでした。ここで現在町ぐるみの推進運動がなされ、この中に趣味、娯楽、教養面、健康面多様に組織だてられ運営されているそうでございます。

☆
☆
☆

農地相談所が

開設されました

農地に関して、いろいろと相談したいことが、あるのではないだろうか。心配ごとを少しでも、なくするために、県では昨年度から県下各市町村を巡回して、農地相談所を、開設しておりますが、去る六月二十九日本町でも、この相談所が開設されました。

たいへん忙しい時期に、わずか一日でありましたが、一〇数人の方が相談にみえました。相談に来れなかつた方のうちにも「このようない心配ごとがあるのではないか」と思っていますので、その一部分を記して、参考にしていただきたいと思ひます。

相談の大部分は「農地を取得したが、名義変更ができない。どうしたら早く所有権移転できるか」という相談でした。

農地を取得するには、農地法によりまして、県知事の許可を受けなければなりません。この許可指図書がありませんと、登記所で所有権移転の登記をすることができません。

県知事の許可を受けるには、売る者と、買う者と連名で、申請書を出さなければなりません。許可指図書を受けようとする、農地の登記簿抄本(注1)を、登記所から交付(注2)してもらつて、農業委員会へ、持つて来ていただければ、許可手続をしてあげることになります。

注1. 登記簿抄本は、申請してから、四〇日から六〇日位で、交付になります。それから、許可指図書を添えて、所有権移転登記の手続をすればよいわけです。自ら手続できない場合は、代書人に委任して登記すればすぐできます。

注2. 登記簿抄本の交付を受けるには、下付申請書と、手数料四〇円が必要です。

注3. 相続登記には、新法適用と旧法適用があります。旧法適用は、昭和二十二年十二月三十一日以前に生じた相続であつて家督相続であります。

注4. 登録税(印紙)は、所有権移転登記をする場合に、その財産の評価額に對して、売買の場合は、千分の五〇、贈与の場合は、千分の二五、相続の場合は、千分の六の割合であります。

町内の中程度の田を売買した場合、約四五〇〇円、中程度の畑を売買した場合、一四〇〇円位と思ひます。

注 八月号に掲載するつもりでございましたが、紙面並編集の都合により九月号に掲載しました事をお詫びいたします。

田代町農業委員会

豚を飼うなら喜知飼いに適正規模を忘れない

豚は畑作率の高い地帯程健全に伸びる家畜であり又其の現象が最近全国的な飼養頭数の上からも指適され適地適用豚として本県黒豚の名声は高い、そこで本町の場合に於いては農家の肉豚飼育も共同養豚もようやく地に付いた飼ひ方になりつつ有るがまだまだ自給飼料、濃厚飼料のアンバランスと給与技術を勉強される事を望みます。

※ 全国及芝浦と場に於ける年次別肉豚のと殺経過

区分	全 国		芝 浦		鹿 児 島 県		芝 浦 出 荷 の 場 合		県内と殺頭数	
	頭 数	指 数	頭 数	指 数	頭 数	指 数	頭 数	指 数	順 位	頭 数
昭和29年	1432.608	100%	255.410	100	17.8	30.966	100	12.1	2位	21.884
30	1695.076	115.8	299.632	117.3	18.1	49.530	160.0	16.5	1	26.126
31	2149.675	150.0	392.296	153.6	18.2	59.789	193.2	15.2	1	35.952
32	2672.142	186.5	459.845	180.0	17.2	82.198	265.4	17.9	2	50.642
33	3130.720	218.5	508.645	199.1	16.2	92.032	302.8	18.1	2	62.170
34	3562.160	248.3	528.750	207.0	14.5	108.242	349.6	20.5	1	83.538
35	2836.533	198.0	300.984	117.8	10.6	45.954	148.4	15.3	2	103.318
36年	4125.733	288.0	495.088	193.8	12.0	88.213	284.9	17.8	1	140.781

上図の通り本県産豚は芝浦と場の入場数の約20%を占め全国の1位で年々増加の一途に有る。

※ 夏期の養豚飼育の注意事項

1. 飼料が腐ハイし易い特に濃厚飼料等も
2. デン粉質の飼料が欠亡し易い
3. 豚舎の通風、換気が悪く伝染病等の発生が多くなる。
4. 日射病、熱射病が発生し易い
5. 糞尿処理が不充分のため蚊やハエの発生源となり易い
6. 飼料不足に依り小貫物の販売が出易い