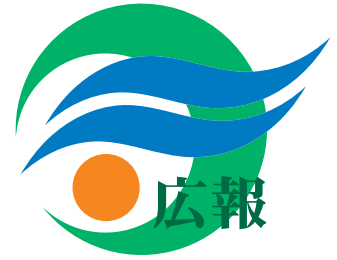


# スズラン

# まじん



# 8

2007 (平成19年) AUGUST

No.29

## Contents

田代夏祭り ほか	2
サザンビーチバレーフェスタ	3
まちのできごと	4
年金時効特例法について	6
歯科衛生師だより ほか	8
助成ツアー参加者募集	9
よかといい巡り (番外編)	10
錦江に生きる ほか	11
お知らせコーナー	12
戸籍の窓	13
暮らしの情報	14



何が見えるの？ (神川海岸にて)

# 田代地区で涼を楽しむ

## 田代夏祭り



▲綺麗な仕掛け花火

田代地区で7月22日に田代夏祭り(田代商工会主催)が、7月23日に北尾神社六月灯(麓地区公民館主催)がそれぞれ行われました。二つの祭りは、田代地区で古くから行われている伝統的な行事で田代地区の夏の楽しみのひとつとなっています。



◀オープニングのジャズ演奏

田代夏祭りは、地元のジャズバンド「ジョイサウンズ」の演奏で幕を開け、日本舞踊や、ちびっ子たちの盆踊りなどで大変な盛り上がりを見せました。中でも志布志市などから5チームが参加したヨサコイは会場を沸かせ、最後の島歌ライブでは観客や町長が踊りだす一幕も…。

▼鉢巻が粋だね♪



▲元気いっぱいのヨサコイ



▲むっちゃん



▲愛らしい夫婦踊り

## 北尾神社六月灯



◀たくさん並んだ灯ろう

北尾神社の六月灯は、古くから行われている伝統行事で、麓地区公民館が主催となって行われました。

灯ろうの幻想的な光の中、日本舞踊や青年団のオモシロおかしいステージなどとても楽しい時間が流れていました。印象的だったのは新入青年団員が照れくさそうに踊っていたのと、カラオケ大会の出場者が1名のみで2曲歌ったことでした。



▶新入団員の牧原君



▲息の合った踊りを披露



▲祭りを盛り上げた青年団



# サザンビーチバレーフェスタ 2007



8月5日、神川海岸にてサザンビーチバレーフェスタ2007が開催されました。  
 今年は台風の影響が心配されましたが、快晴のもと県内外から150チームが参加し熱戦が繰り上げられました。  
 今回は例年になくハイレベルな試合が多く、選手も観客も手に汗握る展開が多くのコートで見られました。  
 中には、炎天下のもとスーツを着込んで出場してるお笑い狙いのチームもみられ大会を盛り上げてくれました。



▲選手宣誓！



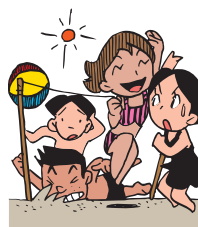
▲ビーチを彩ってくれました



▲スーツとドレスで大奮闘



▲会場周辺で盛り上がり中？



## ●大会結果

### ◆男子

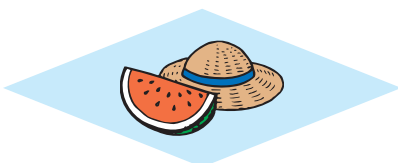
優勝	ハナカミ王子たち
準優勝	ゴリラ三銃士
三位	いずみ整骨院
	賦兎雷暴 - i s

### ◆女子

優勝	KARADA+CURE
準優勝	春ちゃん's
三位	e t c . . .
	い ち ご



▲男女の優勝チーム同士で記念に





▲どっちが勝つのか!? 観ている方も力が入ります

### 錦江町代表頑張る!

7月7日から開催された第7回肝属地区大会は、台風の影響もあり一ヶ月にわたり熱戦が繰り広げられました。

出場したどの種目も錦江町の代表として、一生懸命プレーしていました。

特にゲートボールは優勝とすばらしい結果を残しました。



▲勝利に向かってアタック!



▲集中力が大事です!



▲押さえ込み決まるか?

### ●上位入賞種目

優勝	ゲートボール
準優勝	相撲
	柔道
三位	バドミントン
	男子ソフトテニス
	剣道



▲出るか!? ホームラン!



## 和牛五輪出場



7月31日(火)、霧島市隼人町の始良中央家畜市場で行われた「第9回全国和牛能力共進会・鹿児島県最終予選会」に出場した中島ユリ子さん(内ノ牧)所有のたから3号が第4区系統雌牛群で見事鹿児島県代表として選出されました。

この全国和牛能力共進会は、和牛のオリンピックともいわれ5年に1回開催されます。今回は10月9日から14日にかけて鳥取県米子市で開催され、鹿児島県から26頭、全国から494頭出場します。

町民とともに、お祝いを申し上げ、ご健闘をお祈りいたします。頑張ってください。

## 誰が割ったかな？



7月22日、神川上近隣福祉ネットワークの会員が子供たちとの交流と、七夕飾りを行いました。当日は全員で、5色の短冊にそれぞれの願い事を書いて飾り付けをした後、すいか割りをして楽しみました。

この取り組みは、少子高齢化・過疎化に歯止めをかけ、青少年健全育成とともに高齢者の生きがい作り、明るいまちづくりを目的にいろいろな活動をおこなっています。

## 七夕に願いを込めて

大根占幼稚園、田代幼稚園・川原保育園の園児たちが、それぞれ一生懸命作った七夕飾りを役場に届けてくれました。

これは、毎年行っているもので、中央公民館前と田代庁舎を華やかに彩ってくれています。

七夕飾りは、園児たちがそれぞれ短冊に夢などの願いを込めて一生懸命作ったのが伝わってくる作品ですので、役場へお寄りの際は、是非ごらんください。

い。



## まだまだ元気!!



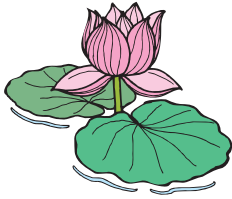
大好きな孫やひ孫たちと

7月29日、小牧サミさん(馬場自治会)が満100歳の誕生日を迎えられ、錦江町や社会福祉協議会から記念品が贈られました。

サミさんは明治40年生まれ。長生きの秘訣は「よく食べる」ことだそうです。趣味は雑誌や新聞を読むことで、時事ニュースに大変詳しいそうです。

これからも、元気に長生きしてください。

長寿社会！まだまだ青春!!



# 年金



## 年金時効特例法について

### 1. 法律の概要

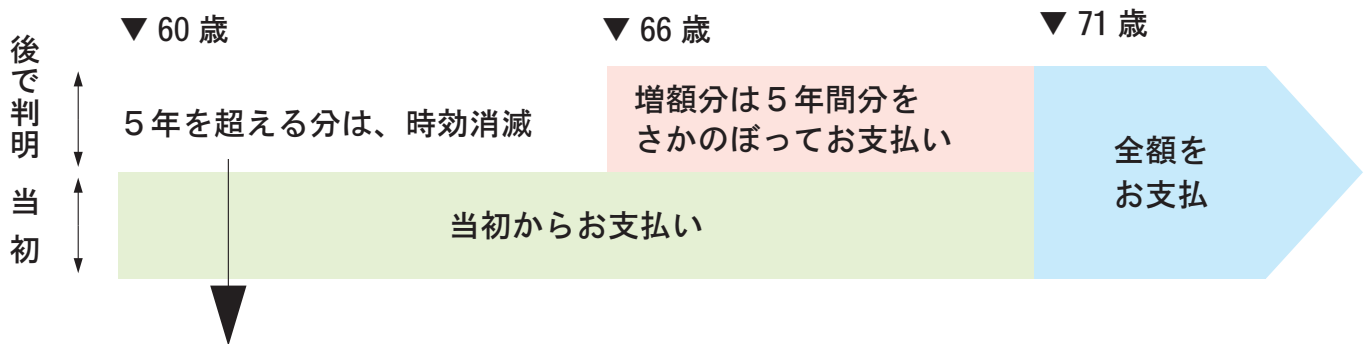
「厚生年金保険法の保険給付及び国民年金の給付に係る時効の特例等に関する法律」（年金時効特例法）の概要について

#### 今までの取扱い

- 年金記録が訂正された結果、年金が増額された場合でも、時効消滅により直近の5年間分の年金に限ってお支払いしていました。

#### 〔具体例〕

60歳から年金を受給していた方で、71歳で追加すべき年金記録が見つかった場合



#### 今後の取扱い

- 「年金時効特例法」の成立により、時効消滅により受け取ることが出来なかった分も全期間さかのぼってお支払いします。

### 2. 対象となる方

#### ● 既に年金記録が訂正されている方

- (1) 年金記録の訂正により年金が増えたが、従来、過去の増額分は時効消滅により直近の5年間分の年金に限ってお支払いしていた方  
⇒ [老齢・障害・遺族年金の時効消滅分が全期間さかのぼって支払われます]
- (2) 年金記録の訂正により年金の受給資格が確認され、新たに年金をお支払いすることとなったが、従来、過去の分は時効消滅により直近の5年分の年金に限ってお支払いしていた方  
⇒ [老齢・障害・遺族年金の時効消滅分が全期間さかのぼって支払われます]
- (3) (1)や(2)に該当する方が亡くなっている場合には、そのご遺族の方  
⇒ [未支給年金の時効消滅分が支払われます]

※ご遺族の範囲は、お亡くなりになった当時、その方と生計を同じくされていた方に限り、配偶者・子・父母・孫・祖父母・兄弟姉妹の順となります。

#### ● 今後年金記録が訂正される方

- (4) 今後、年金記録が訂正された結果、従来であれば、上記(1)~(3)と同じように、過去の分は直近5年間分の年金に限ってお支払いすることとなる方  
⇒ [増額された老齢・障害・遺族年金や未支給年金が支払われます]

### 3. 必要な手続

#### ● 今後、年金記録が訂正される方

記録の訂正の手続以外に特別の手続は必要ありません。

年金記録の訂正に合わせて自動的に手続を行い、5年を経過した分の年金額をお支払いします。

#### ● 既に、年金を受給開始後に年金記録が訂正されている受給者の方

・できる限り簡単に手続をしていただけるよう、あらかじめ必要な記載事項を印字した用紙を順次発送いたします。(平成19年9月～)

・**今すぐ手続をしていただくこともできます。その場合には、お近くの社会保険事務所に、必要な書類をご提出(または郵送)していただきますようお願いいたします。**

※郵送で手続をされる際に必要となる用紙は、下記のお問い合わせ先からお取り寄せいただくか、社会保険庁ホームページからプリントアウトしていただきますようお願いいたします。

※お手続からお支払いまでの期間は、2～3ヶ月程度です。

お支払いの前に、審査結果・振込等のお知らせをいたします。

### 4. お問い合わせ先

手続方法など、詳しくは、下記までお問い合わせください。

なお、社会保険庁ホームページ (<http://www.sia.go.jp/>) でも詳しい制度内容をご案内しております。

#### ● 窓口(お問い合わせ及び手続の窓口)

お近くの社会保険事務所

#### ● 電話

ねんきんダイヤル(0570-05-1165)または、社会保険事務所

国民年金の保険料は、14,100円(平成19年度)ですが、経済的な理由等で保険料の納付が困難な場合は、保険料の納付が「免除」、「一部納付」または、「猶予」される制度があります。

免除制度は、次の3種類です。

#### ① 免除(全額免除・一部納付)申請

本人・配偶者・世帯主の前年所得が一定額以下の場合に、保険料の納付が全額または一部が免除されます。

#### ② 若年者納付猶予申請

30歳未満の方で、本人・配偶者の前年所得が一定額以下の場合に、保険料の納付が猶予されます。

#### ③ 学生納付特例申請

学生の方で、本人の前年所得が一定額以下の場合に、保険料の納付が猶予されます。

※学生の方は、①②の申請はできません。

### 離職(失業)による 保険料免除をご存知ですか?



☆免除の承認は、被保険者・配偶者及び世帯主の前年の所得を基準に決定されることとなっていますが、失業等により現在収入がない場合には、特例により認められる場合がありますので、印鑑及び失業していることが確認できる雇用保険受給者証等をご持参の上申請してください。

年金だより

## 国民年金保険料免除制度をご利用ください!

住民税務課(住民チーム) 電話 0994-22-3042  
住民生活課(民生チーム) 電話 0994-25-2511  
鹿屋社会保険事務所 電話 0994-42-5121

	納付額	承認期間
全額免除 納付猶予	0円	平成19年7月分 から 平成20年6月分 まで
1/4納付 (3/4免除)	3,530円	
1/2免除 (半額免除)	7,050円	
3/4免除 (1/3免除)	10,580円	



今の時代、毎日の歯磨きをしない人はいないことでしょう。スーパーや薬局でも、歯ブラシ・歯磨剤などさまざまな商品が並んでいます。しかし、まだまだむし歯や歯周病で悩んでいる人がたくさんいます。なぜでしょう？ただなんとなく歯ブラシを使って「みがいたつもり」になっているのでは？



## いつもの歯磨きを見直しましょう

本庁保健福祉課（衛生チーム）  
電話 0994-22-3042

### 磨き残しを減らしましょう

**\* みがく順番を決めましょう！**

決まりはありませんが、自分なりに順番を決めておくとみがき残しを防げます。例えば、右図のように下の歯の頬側から磨いていくのもよいでしょう。

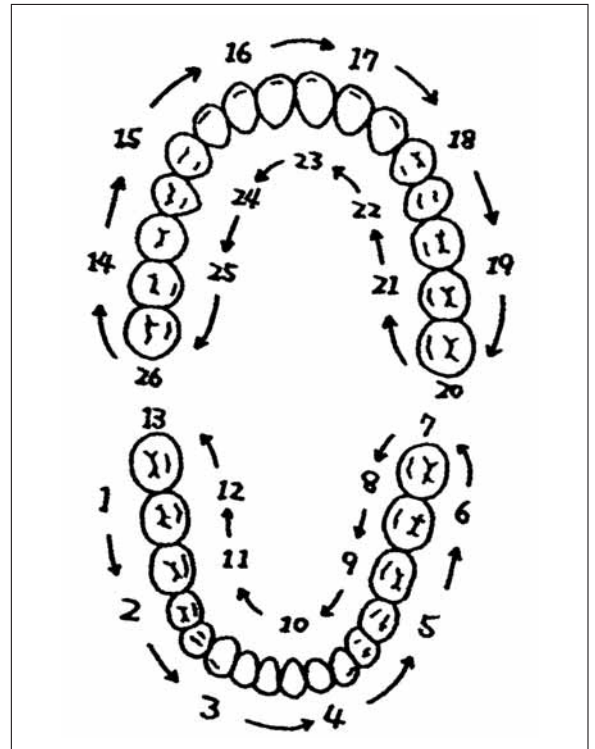
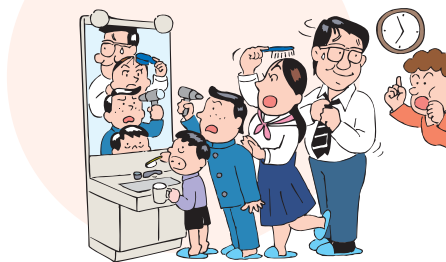
**\* みがき残しをチェックしましょう！**

みがき残しを赤く染め出す歯磨剤が市販されています。ときどき使ってみては？

**\* 自分にあっただみがき方を知りましょう！**

歯並びや歯ぐきの状態は人それぞれです。歯科医院で自分にあっただみがき方を教えてもらいましょう。

歯みがきは、むし歯や歯周病予防だけでなく、口臭予防や飲み込む機能にも効果があるといわれています。



## 本の読み聞かせ隊！

教育課 電話 0994-22-0517

錦江町教育委員会では、子どもたちに、絵本の楽しさを味わってもらい、本に親しんでもらおうと今年度から定期的に「出前読み聞かせ」を始めました。

1学期は、希望のあった5小学校に、生涯学習チームと教育総務チーム総勢12名が、4～5名一組となって訪問し、エプロンシアターや読み聞かせを行いました。

エプロンシアターでは、「三匹のヤギのガラガラドン」を、おもしろおかしく身振りを交えて熱演しました。

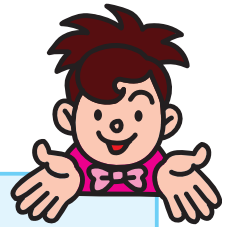
演目の最後は町図書館担当の谷口が、宮西達也作「おれはティラノサウルス」を読み聞かせ。

お話に引き込まれて会場はシーンとなり、「かわいそう」とつぶやく子ども。

2学期も希望する小学校と、中学校にも訪問する予定です。

昼休みのほんのわずかなひとときですが、本の世界を楽しんでもらいたいものです。





## 助成ツアーの

# 参加者募集!

大隅地域4市5町で構成する大隅総合開発期成会では、九州で唯一の中核国際港湾として、大隅地域の物流・交流拠点となっている志布志港と、上海フェリー「蘇州号」及び「さんふらわあ」の利用促進を図るための助成ツアーを実施します。

皆さんの参加をお待ちしています。

- 申込方法：電話でお申込みください。

## 『さんふらわあ』で行く 大阪、京都の旅



- 応募資格 町内に居住する18歳以上の人
- 募集期間 8月1日(水)～27日(月)
- 募集人員 5名  
※応募者多数の場合は抽せんを行います。  
※大隅地域の市町ごとに計80名募集します。
- 参加費用 22,000円  
※総額44,000円のうち22,000円助成します。
- 旅行日程 9月27日(木)～30日(日)

日	行程	宿泊
9/27(木)	志布志港発(18:00)	船内泊
9/28(金)	大阪南港着(7:40) 大阪市中央卸売市場視察 大阪市内観光	大阪泊
9/29(土)	京都市内観光 大阪南港発(18:30)	船内泊
9/30(日)	志布志港着(8:40)	—

## 上海フェリー「蘇州号」で行く 中国の旅



- 応募資格 町内に居住する18歳以上の人
- 募集期間 8月1日(水)～31日(金)
- 募集人員 4名  
※応募者多数の場合は抽せんを行います。  
※大隅地域の市町ごとに計60名募集します。
- 参加費用 42,800円  
※総額72,800円のうち30,000円助成します。  
※パスポート費用は含みません。
- 旅行日程 10月24日(土)  
～24日(水) 4泊5日

日	行程	宿泊
10/20(土)	志布志港発(8:15)	船内泊
10/21(日)	上海港着(15:00) ～蘇州市	蘇州泊
10/22(月)	蘇州市内観光 ～杭州市	杭州泊
10/23(火)	杭州市内・上海市内観光	上海泊
10/24(水)	直行便で鹿児島空港へ 鹿児島空港着(12:40) バスで鹿屋へ	—

## 『さんふらわあ故郷クーポン』

錦江町への帰省や関西方面へご旅行の際は、お得な特別優待券がございます。さんふらわあをご利用の際は、下記までご連絡ください。

**3割引  
優待券**

※ご利用になれない期間もございますのでご注意ください。

錦江町役場  
 ■企画課 ☎22-3032  
 ■地域振興課 ☎25-2511

### 【お問い合わせ先】

錦江町役場 企画課 未来形成チーム  
 ☎(0994)22-3032



錦江町の知ってるようで知らないスポットを紹介します。

今回は、番外編として「自然まるごと体験ツアー in 田代」で案内するスポットやその周辺を紹介します。

### ● 奥花瀬(ニジマス釣り)

大原地区にある花瀬川上流は、現在も自然の原型をそのまま残している携帯電話もつながらない秘境の地です。

ここでは、竹竿でニジマス釣りが楽しめます。(有料)



### ● 近津神社・鵜戸神社

久木野地区の鵜戸川と花瀬川が合流する辺りにある近津神社と鵜戸神社はひとつの鳥居を共有している大変珍しい神社です。

境内はモミ・タブ・クスなどが茂る森林で、中には樹齢100年を超える大木も数本立っています。そこに近津神社があります。また、鵜戸神社は鵜戸川に沿った洞窟の中にあります。



### ● でんしろの森

大原地区にあるでんしろの森は、内ノ牧の国道沿いにあり、身近に森林浴を楽しめるスポットです。

大駐車場とあづま屋・トイレもありますのでご家族でピクニックに出かけてはいかがでしょうか。カブトムシも捕れるかもしれません。

### ● もみじロード

大原地区の鵜戸野から南風谷にかけてもみじの木が植栽されており、道行く人の目を楽しませています。

これは、大原地区公民館が15年ほど前から緑を増やそうと始めたもので、京都の大原がもみじの名所であることと、もみじ橋という橋が区内にあることにちなんで三種類ほどのもみじを植栽したそうです。

大原の涼しい風になびくもみじの葉が心を和ませてくれます。





# 錦江に生きる

さんに見目

濱田佳代子さん（昇陽自治会）



▲真剣なまなざしでぶどうをチェックする佳代子さん



このコーナーでは、町内でこれから根を張っていくとうと頑張っている若者を中心に紹介していきます。  
第3回目は、昇陽自治会の濱田佳代子さんです。

花瀬川のほとりで夫・隆介さんと観光ぶどう園を営む濱田佳代子さんは指宿市開聞町出身である。

夫・隆介さんの処へ嫁いで8年が経過し、今では誰もが認める働き者だが、結婚前までは農業は絶対にしなかつたそう。というのも、実は佳代子さんはみかん農家に生まれ、農業の難しさ等を肌で感じて自分には向かないと思っていた。しかし、農業に一生懸命取り組み、楽しそうに仕事をする隆介さんの姿を見て、一緒に頑張ってみようと思ひ、当時の田代町民となった。でも、一番は隆介さんのお土産に持ってくるぶどうに惹かれたとかさうでないとか……。

夫婦でマンゴー栽培にも取り組み、ぶどう園の看板等は佳代子さんが絵を描くという。

つらい事もあるが、地域の人や家族に支えられて今の私がある、だからこれからはこのすばらしい花瀬でもっと観光客が来るように、みんなで力を合わせて頑張っていきたい。それで恩返しが出来たらいいな。と夢を語った。

子供たちへお仕事でなかなか一緒に居てあげられなくてごめんね。  
お母さんはいつもあなたたちの優しさに支えられています。  
これから親子四人、力を合わせて仲良く頑張っていこうね。

子供たちの話になると顔がほころび二児の母に戻った。

# 錦江町思ひ出写真館



▲オープンカーの消防車

## 写真のご協力をお願いします。

「錦江町思ひ出写真館」に掲載する写真を募集します。

撮影時期・場所・状況等を付けて、役場企画課へ持ち込むか郵送ください。

お借りした写真は責任を持ってお返しします。

撮影年不明  
大根占地区の消防出初式



▼パレード風景(写真からも頼もしさが伺えます)





## 【案内】

### 鹿児島県ふるさと 人材相談室のご案内

ふるさとの人材がふるさとで活躍できるように鹿児島県では、県内企業の人材確保を図るため、「ふるさと人材相談室」鹿児島、東京及び大阪に設け、県内企業の中核的な人材となるようなUIターン希望者を対象とした「無料職業紹介」を実施しており登録いただける求人・求職者を募集しています。

ふるさとへ帰省の際などお気軽にお問い合わせください。詳しくは左記までお問い合わせ下さい。

#### ■お問い合わせ先

「ふるさと人材相談室」  
☎ 0120-445106

### 九州電力からのお知らせ 非常災害に備えて

夏から秋にかけては台風などの、大規模な災害が起きやすいシーズンです。災害対策には十分ご留意ください。

#### ■停電への備え

強風で飛ばされ電線を切る恐れがあるものは、しっかりと固定をしておきましょう。



#### ■災害が起きたら

切れた電線に触らずに、電力に連絡してください。



災害や停電に備えて、ラジオや応急セット、懐中電灯など防災グッズを準備しておきましょう。

水にぬれたコード、電気機器は使わないでください。

台風等の停電時は、電話で大変込み合います。携帯電話や、当社ホームページでも停電情報をお知らせしていますので、ご利用ください。

携帯電話サイト <http://kyuden.jp/>

ホームページ

下の当社ホームページで停電情報をお知らせしています。  
<http://www.kyuden.co.jp/>



## 広告例

- 企業、事業所、商店などの宣伝・求人広告
- 臨時的なアルバイト募集(農繁期の手伝いなど)
- 企業、事業所、商店などのイベント告知

ホームページアドレス  
<http://www.town.kinko.lg.jp>  
錦江町役場企画課未来形成チーム  
☎ (0994) 22-3032

## 広告募集中!

広報きんこうに掲載する有料広告を随時募集しております。広告主様のアイデアで、さまざまな用途にご利用いただけます。広告掲載についての詳細は、錦江町役場ホームページをご覧ください。錦江町役場企画課へお問い合わせください。

1 枠 (実寸大) 縦 50mm × 横 87mm  
月額 5,000円

## 休日の在宅当番医

月 日	病院名	電話番号
8月12日	濱畑クリニック	25-2575
8月19日	今隈医院	26-2222
8月26日	二川内科胃腸科	22-2033
9月2日	津崎医院	24-2153
9月9日	大根占医院	22-2658

※諸事情により変更となる場合がございますので、ご利用の前にお問い合わせ下さい

## 人口の動き

平成 19 年 8 月 1 日現在

		前月号比
人口	9,994人	(△3)
男	4,683人	(△14)
女	5,311人	(△3)
世帯数	4,382戸	(△2)

△は減少

## 町営住宅 空き家状況

(8月1日現在)

- 大根占地区
- 京町住宅303号室
- 田代地区
- 現在、空いておりません

お問い合わせ及び入居希望の方は、建設課または地域振興課へご連絡下さい

## ボート免許の更新・失効講習

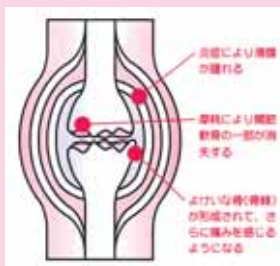
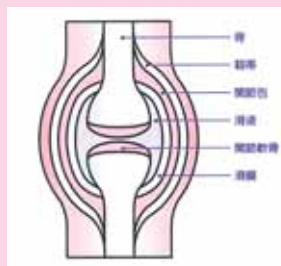
- と き 8月26日(日) 受付：13時から（開始13時30分）
- と ころ 道の駅「根占」（大浜海浜公園内）
- 受 講 料 更新講習料＝8,600円（送料込み）  
失効講習料＝14,600円（送料込み）
- 必要書類 ① 現有ボート免許  
② 本籍地記載の「住民票」1通  
③ 写真2枚（タテ4.5cm×ヨコ3.5cm）

【主催】鹿児島海技免許センター ☎ (099) 224-6180

## 戸籍の窓

7月1日～31日

戸籍に关しましては  
ホームページでの掲載は致しておりません。



自然の恵みとともに、  
体のフシブシを健康に保ち、  
健やかな毎日を!!



心と身体の健康相談は

# 川口薬品

TEL 0994-22-2265

FAX 0994-22-3390



どんかつ・みそかつ

## 味の店 弥次喜多

TEL (0994) 25-2055  
田代麓交差点近く



- ・とんかつ定食 800円
- ・みそかつ定食 1,000円
- ・まぐろ刺身 500円から



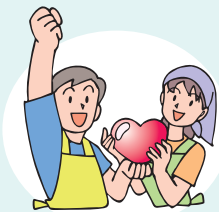
◎その他たくさんのメニューでご来店お待ちしております。

あなたも青山荘で働いてみませんか！

# 青山荘職員募集

## \* 介護職員 \*

入居者の介護業務全般  
8：30～18：00（早出・遅出等有）  
（時間は、相談に応じます。）



### ● 申込期限

平成19年8月31日（金）

### ● 選考方法

面接（随時受付）  
※詳細につきましては、青山荘にお問い合わせください。

### ● お問い合わせ先

青山荘事務所 ☎ 0994-22-3388

## 今月の一冊

「四人はなぜ死んだのか」

三好 万季 作



1998年7月、和歌山市園部で起きた「毒入りカレー事件」を皆様は覚えていらっしゃいますか？

当時中学校3年（15歳）の三好万季さんが夏休みの理科の自由研究で取り上げこの本にしました。

何百人の警察や医師、マスコミの思い込み捜査よりも1人の少女の眼のほうが、はるかに澄んだ確かな結論を出していました。

ただ、ただ、徹底した調査力、行動力に驚くばかりです。

## 議会構成が変わりました

7月17日の臨時議会で前副議長の辞任と議員辞職に伴い、今隈幸一議員が副議長に選出されました。

また、経済建設委員長には、今隈副議長に代わり栗脇勉議員が選任されました。



副議長



宿利原ミツエさん

故 宿利原覺哉さん（宿利原自治会）が、旭日單光章を受勲されました。  
旭日章は、功績の内容に着目し顕著な功績を挙げた方に贈られるもので、故 宿利原さんは、旧大根占町議員を昭和46年から平成7年まで五期20年務められ地方自治の発展に寄与された功績が認められ今回の榮譽に輝きました。

## 旭日單光章 受章

## 癒しの一枚



でんしろの森にて

## 寄贈

馬場地区出身で兵庫県在住の坂元圭一さんが、ご自分で作成した壺と花瓶を錦江町のお役に立てればと寄贈くださいました。

大変趣き深い味わいの陶器で、役場では町長室に飾っております。



## 編集後記

● 長雨、台風、炎天下…これでもかと自然の驚異にさらされている今日この頃、災害対策、体調管理には十分注意しましょう。

● 先日、先輩職員と鹿児島市の県民ホールへ行った際、長洲剛さんの書画展が行われているという情報を入手し、「これは行かねば！」と二人並んで会場に入ると、そこは鹿児島県学生書画展が開かれていました…。書の心が私には、作品を見ては時折、うなずくなど判るフリをしながらそそくさと会場を後にしました。情報源にかすかな怒りを覚えながらの帰りの道中、小学校の通信簿に「早とちりが多い」と書かれていたことを思い出し、少しは成長しようと思省しました

- 発行 錦江町役場
- 編集 企画課  
〒893-2392  
鹿児島県肝属郡錦江町城元9 6 3  
☎ 0994-22-3032 FAX 0994-22-1951
- 錦江町ホームページアドレス  
<http://www.town.kinko.lg.jp>