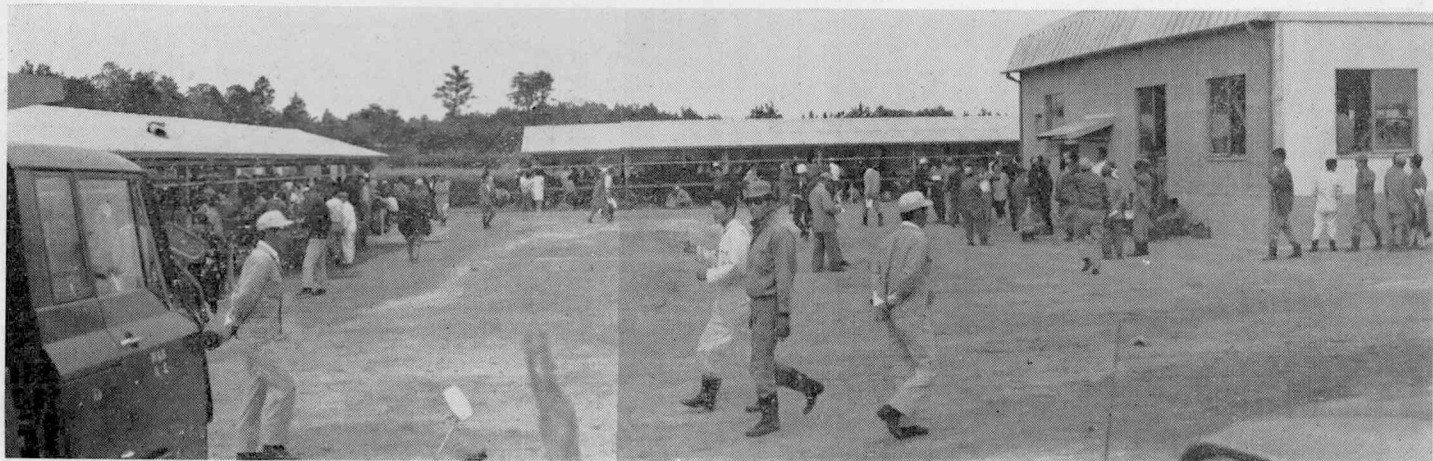


編集と 鹿兒島県肝属郡大根占町役場
発行 総務課 文書広報係
(電話 大根占局 1・69・254番)
印刷 逆瀬川印刷所 (電話 140番)

町の人口 昭和43年4月1日 現在推計人口
男 5,562人 計 11,902人
女 6,340人 前月より 251人減

たばこは町内の
店で
買いましょう。

大報 おおおじぬ



敷地、面積2.3ヘクタール、総工費1230万円で、できた根占地区家畜市場3ヶ町の子牛は、すべてこの市場のセリに付せられる。子牛の数が多ければ、自然買い手も多く集り、価格も高価で取り引きされるというもの。

軽い違反者にその場で告知

七月一日から実施される

交通反則金制度

七月一日から、交通反則金制度が実施されます。

この制度は、きょう年、道路交通法の改正によって新らしくできたもので、原付自転車や自動車の運転者が、あまり悪質でない交通違反を犯した場合に適用される制度です。

これまでは、交通違反をする者と全部犯罪者として検察庁に呼び出されて罰金などを納めていたが、この新しい制度では、比較的軽い違反については、警察官の告知した金額（反則金）を郵便局などの金融機関に納めれば、別に犯罪者として取り扱われたり検察庁に呼び出されることはありません。

もちろん警察官の告知に納得のいかない場合は、これまでのように裁判で争うこともできます。

新しい市場で

初のセリ市

市場合併後初めての子牛セリ市が、四月一〇、一一の両日開かれました。

新装なった近代的な設備のこの市場は、総敷地面積、二・三ヘクタール、建物面積、八六二平方メートルで、総工事費千二百三十万円をかけて、郡畜連が作ったものです。

市場の施設は、売場と事務所一棟、繋留舎三棟、管理人宿舎、堆肥舎等が設けられ、

できます。

次にこの制度のあらましを説明してみます。

◎この制度の実施されるのは昭和四三年七月一日です。

◎この制度が適用される違反行為（反則行為といいますが）

原付や自動車の運転者が犯した交通違反のうち、次のような悪質または危険性の高い違反を除いたものです。

(1) ひき逃げ

(2) 酒酔い運転

(3) 無免許無資格運転

(4) 超過速度毎時二五キロメートル以上の速度違反

もちろんこんな悪質な違反は、これまでどおり刑罰の対象となります。

◎この制度の適用を受けないもの

次の人は反則行為をしても牛衡器（牛の体重測定器）も備えつけられています。

敷地は、関係三ヶ町で提供し、工事は整地を県の機械管理公社で、建物を町内の桑原組が施工したものです。

四月のセリ市には、全部で五一九頭が出場、県内外から多数の購買客が訪れてたいへんなにぎわいでした。

一方価格の面でも高価で取り引きされましたが、本町の成績は次のようになっていま

す。

出場頭数、一八六頭、うちメス八一、オス一〇四、去勢一、総売上額、二千二八万

この制度の適用を受けませんが、犯して、これらの人は犯罪者として今までどおりの処罰を受けることになります。

(1) 無免許、無資格運転をした人

(2) 反則違反者（違反をして過去一年以内に運転免許の停止処分を受けた人）

(3) 酒気をおびて運転をした人

(4) 反則行為をして、その結果交通事故をおこした人

(5) 二〇才未満の少年（いままでも、少年法の適用を受けます）

◎この制度の手続き

(1) 警察官が、反則者を発見したときは、現場で反則金に相当する金額などを書いた通告書を本人に渡します。

これを拒んだり逃げたりすると刑事事件として処理されます。

(2) 警察官は、告知した状況を警察本部長に報告します。

警察本部長は、しらべて間違いないと認めたときは、反則金の納付を正式に通告書で

七千七〇〇円

最高、メス二七万一千円、オス一四万六千五百円

平均、一万九千二八九円、（メス、一万六千五百七二円オス、九万三千〇円）

大体以上のとおりです。

この新しい市場の建設によって、これまでのような市場間の価格面での高低がなくなり、肉牛供給基地としての条件の一つが解決されたわけ

です。農家の皆さんも、子牛の増産に一段と力を入れていただいて、所得の増大をはかっています。

す。

反則者に通告します。

(3) 反則者は、警察官から通告書を受け取ったとき、これに不服がなければ告知を受けた日の翌日から七日以内に、告知書に書いてある金額を郵便局や日本銀行に仮納付すること

ができます。そうすると交通違反通告センターに出頭する必要はありません。もしあとで告知に誤りがある場合は仮納付金は全部もどすことになって

います。

(4) 反則者が、反則金を期限内に納めないときは、従米どおり刑事事件として検察庁へ送致されることになります。

◎反則金の性格

反則金は、最高一万円、最低千円、自動車の種別が大型になるにつれて高くなり、また、速度が大きくなるにつれて高くなっています。

反則金は、全部国の収入になります。

これから夏場にかけて、農薬を使う機会が非常に多くなり

ます。

農薬は、その使い方や保管の方法を

やまると、人の命を失うような事故をおこしかねません。

農薬を買うとき、技術員にくわしくその使用法や保管の方法を聞き、まちがいのない取扱いをいたしましょう。

特選児一位に
石川美鈴ちゃん

ことしの赤ちゃんコンクール

ことしの赤ちゃんコンクールの表賞式は、例年どおり、五月五日の子どもの日に役場でありました。

四十二年に生れた赤ちゃん一五七人が参加して審査がなされ、特選児一位に石川美鈴ちゃんが選ばれました。

当日の表賞者は次のとおり（（ ）内は保護者名と部落）

※特選児

一位、石川美鈴、（義文、京町）

二位、相合由佳里、（宗雄、栄町）同坪内元美、（元、六反田）

三位 内村俊樹（忍、木原）

〃 別府卓也（正義、栄町）

同 高橋慶子（勲、宿利原）

※優良児 大山卓郎、（修司、塩屋、小牟田成昭（正昭、寺前）山崎朋子（眸、木原）米



(コンクールで表彰された赤ちゃんたち)

永潤(猛、麓) 釜付美和(清
降、神川) 小平真寿美(常雄
半下石) 馬場口修(成彰、大
橋下) 川越孝行(行男、大橋
下) 川崎幸男(静義、鳥井戸
下) 川崎幸男(敏雄、栄町)
三区) 谷口勉(敏雄、栄町)
大山加奈美(三男、栄町) 竹
之内寿志(虎徳、壹崎) 長岡
和久(雄一、本町) 栗脇勉
(衛、寺前)

だき、町婦人会の今日あるのは、牛飼さんの卓越した識見と指導力のもたらすもので、温厚誠実なその人格と共に役場職員間にもちろん町民皆さんからも大きく信頼され、尊敬されています。

昨年十二月末胃潰瘍を患はれ、ことし一月手術され一時快方に向はれていました。

川校区の皆さん方には、この事業の趣旨をよく理解していただいて、不要になった品物等、寄贈またはお貸しくださるよう望まれています。

集める道具の一例をあげますと

お母さん（ソヨ）の忌明けに当り、香典返しにかえて、町内のよい子たちに、と町内各小中学校、幼稚園、保育園に立派なスチール製キャビネット（書庫）を寄贈してくださいました。各学校や幼稚園、保

育園では、ご好意をありがたくお受けし、子どもたちの勉強に役立てております。町からも厚くお礼申しあげますと共に、亡くなられた方のご冥福を心からお祈り申しあげます。

※錦江園にも

古い道具など
提供ください

も展示することになっていま
す。集める方法やくわしいこ
とは後で学校から通知するこ
とになっていきますので、ご協
力ください。

次の方々から、たくさんのお慰問の金品をいただきました。入園中のお年寄にかわって厚くお礼申しあげます。

(順不同敬称略、○は部落)

山南アキエ(宮脇) 原菓子店(本町) 毛下富士夫(毛下) 今釜道世(塩屋)



(亡くなられた牛飼さん)

出身で、昭和二十六年九月役場
に勤務以来十六年八ヶ月の間
町のためいろいろ尽力してい
ただきました。

特に、昭和三十年十一月か
つ、亡くなられる直前まで、

本町社会教育主事として社会
教育振興のため献身的な努力
をしていたが就中婦人会の
育成には特に力を注いでいた

そこで、こうした資料を、
 広く町内から収集しなければ
 なりませんので皆さん方の協
 力が望まれています。特に神

厚意をありがたくお受けし、
社会福祉のため役立てる所存
です。

本町部落の大山勝己さんは

する



戸籍に関する情報は
ホームページ上では
掲載していません

深止め、早止めは不可

しん止め作業を慎重に

葉たばこ、これからの管理

葉たばこの収納代金は、き
よ年約二億七千万の実績をあ
げ、未曾有の大豊作でした。

ことしは現在のところ生育
は順調で、今後の管理や、天
候次第では、相当の成績をあ
げることができると見られ
ています。

以下、今後管理作業上注意
すべきことがらを、公社の山
川技師に聞いてみました。

1. しん止めの方法

熟度や裏抜けがよく、葉の質
が密な暖かな葉たばこを作
ることを第一義とし、併せて
適当な量を確保するよう、
水田、畑作とも早期作は、被
覆栽培と適当な湿りがあつた
ため生育は順調です。

適地に適品種を

大事な種子更新

米の増収をはかるため、い
ろいろな施策がなされており
ます。

米を増収するためには、気
候、土地、肥料、病虫害の問
題等いろいろな要素があるわ
けですが、なかでもいち番問
題になるのが、品種の問題で
す。適地に、適品種の栽培が
なされなければどのように肥
料を施しても、どのように適
切な管理がなされても増収を
望むことは無理というもので
す。

これまでも、この問題は

乾燥に悪い影響をもたらした
ものが多かったことから、こ
としは適期が来るまで絶対に
しん止めしないようにしてい
ます。きよ年收穫期に日
焼けが出たのも若止め（早止
め）も原因しています。

2. しん止めの要領

したがって、雨が降ったた
めに、肥料が流れてしまうよ
うな心配はなく、肥料の効果
は充分現れているので、しん
止めに当たっては、早くしたり
深く止めないようすることに
が大切です。

畑作の場合は、土壌中の水
分不足（干害）のため、作物
が不揃いで一部では生育の悪
いものもあるが、これから最
も成長する時期になるので、
肥料が流れてしまうようなこ
とは考えられず、晩作型が予
想されます。ですから、深止
めにならないよう注意するこ
とが大切です。

きよ年は、早くしん止めし
たり、深止めたものが多く
残っています。



(適切な管理で増収は約束される)

しん止めでは、切る時期が最
も大切で、この時期がいち番
熟度や裏抜けがよく、葉質が
密な葉を生産する第一義にな
ります。

3. MH30の散布について、
しん止めが終れば、芽止め

の散布になるが、散布の時期
や回数には次によること。

第一回散布は、一枚のほ地
のしん止めが、九〇パーセン
ト以上終ったときに、一〇ア
ール当り七〇〇グラムを散布
し、二回目は一〇アールを散布
し、五日目ごろに同じく五〇〇グ
ラムを散布する。一〇アール
当り散布量は、一・二キロで
濃度は、三〇〇グラムを一ハ
リットル（一斗）を使用する
散布の要領は、上位葉六七
枚に裏面にかかるように散布
する。早苗は地は、標準より
も七日程度遅れて散布する。
モザイク様には散布しない。

小柄（反当三〇〇K以下）
のものには、一〇アール当り
一キロを一回散布すること。
晴天の日には、午後三時
ごろから散布すること。

4. 収穫について
青葉生産防止のため、未熟
葉を収穫しないこと。そのた
めには、葉先が少し枯れる程
度までおいて収穫することが
肝要です。土葉はしん止め前
に収穫し、良い葉だけを共同
乾燥し、する葉は、ほ地の
外に持ち出すこと。

乾燥室一室当りの支配面積
の多いものは、収穫葉あみ、
吊り込み作業のゆい手間がえ
や人を雇うなど、乾燥一回当
り二日の八十八夜を過ぎると
もう寒さの心配はなくなりま
しょう。冬物のあと始末はす
っかり終わったことでしょう
が、もしまだ整理のつかない
衣料がありましたら早速にか
たづけおきましよう。これ
から温かい多い季節を迎えま
すので、はっておくとカビや
虫がつく心配があります。

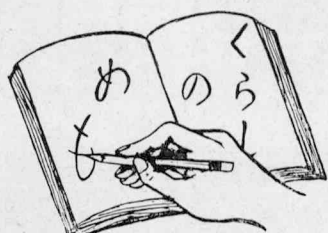
ただ、初夏とはいえず、朝
夕はときによつて、
はだ寒いことがあ
ります。そんなとき
のために薄手のセ
ーター類、寝具な
らかけふとんを一
枚、別に用意して
おきます。

さて、この五月
は、合ひ着と夏服
をその日のお天気
しだいで着替える場合が多い
月です。そのために、とかく
洋服ダンスや衣料入れが混雑
しがちです。その上、雨の降
る日もしだいに多くなります
ので合ひ着、夏服の入れ替え
や整理に十分注意し、いつも
風通しをよくするくふうを怠
らないようにいたしましょう
また、洗たく物のふえる季
節です。白いワイシャツやブ
ラウスは、毎日かえるくらい
手まめに洗いましょう。

※つゆを迎える準備
下旬には、そろそろつゆへ
の準備を考えましよう。
①雨の日の洗たく対策。幼児
や衣服をよしがちな小中児

度までおいて収穫することが
肝要です。土葉はしん止め前
に収穫し、良い葉だけを共同
乾燥し、する葉は、ほ地の
外に持ち出すこと。

り時間を短くする。また
吊具（板ばさみ、ステッキ、
連縄）は二室分準備すること
が好ましい。
5. ことしは、大柄、晩作た
ばこは、相当きびしいものが
あるようですから、中柄の熟
度のよい、裏抜けの良い葉を
生産するよう努力が必要です
童のいる家庭では、乾燥方法
を研究すること。漂白剤をう
まく利用すること。



②防虫剤、乾燥剤を忘れずに
衣料箱やタンスに入れる。
③家の内外のゴミをとる。廊
下の板の間、雨戸のさんなど
にあるゴミは温気を吸って家
をいためます。排水こうのゴ
ミなど家の周囲をきれいにし
ておく。
④雨の日の外出の用意、通勤
通学の、児童生徒
のための雨具、農作業の
ための雨具などをお
よく点検をしてお
く。
ブヨや蚊にくわれ
て赤くはれかゆみ
がひどいときは抗
ヒスタミン軟こう
がいちばんよいよ
うです。人によつ
ては、ひどくはれる場合もあ
りますので、冷湿布すると早
くなおります。

毒ガにさらされたら、こす
らずに水でよく洗い流してくだ
さい。毒ガの粉が皮膚につ
きささって痛がやくなるからで
す。そのあとがやはり抗ヒスタ
ミン軟こうをよくぬること。
ハチにさされたら、うすい
アンモニア水をつけま。ア
ンモニア水は持ち歩きに不便
でしたら、さされたところを
絞って、亜鉛華オレフ油につ
けて冷湿布すると効果があり
ます。

更新品種と予定面積は次の
とおり。
※早期水稲
コシヒカリ、一二ヘクタール
※普通水稲
センダイ
一〇
タチカラ
二
農林一八号
一
瑞豊
八
富田モチ
一
※早期陸稲
オオスミ
五
ハタフサモチ
一
※二期水稲
ニキサカエ
四
合計、四四ヘクタール